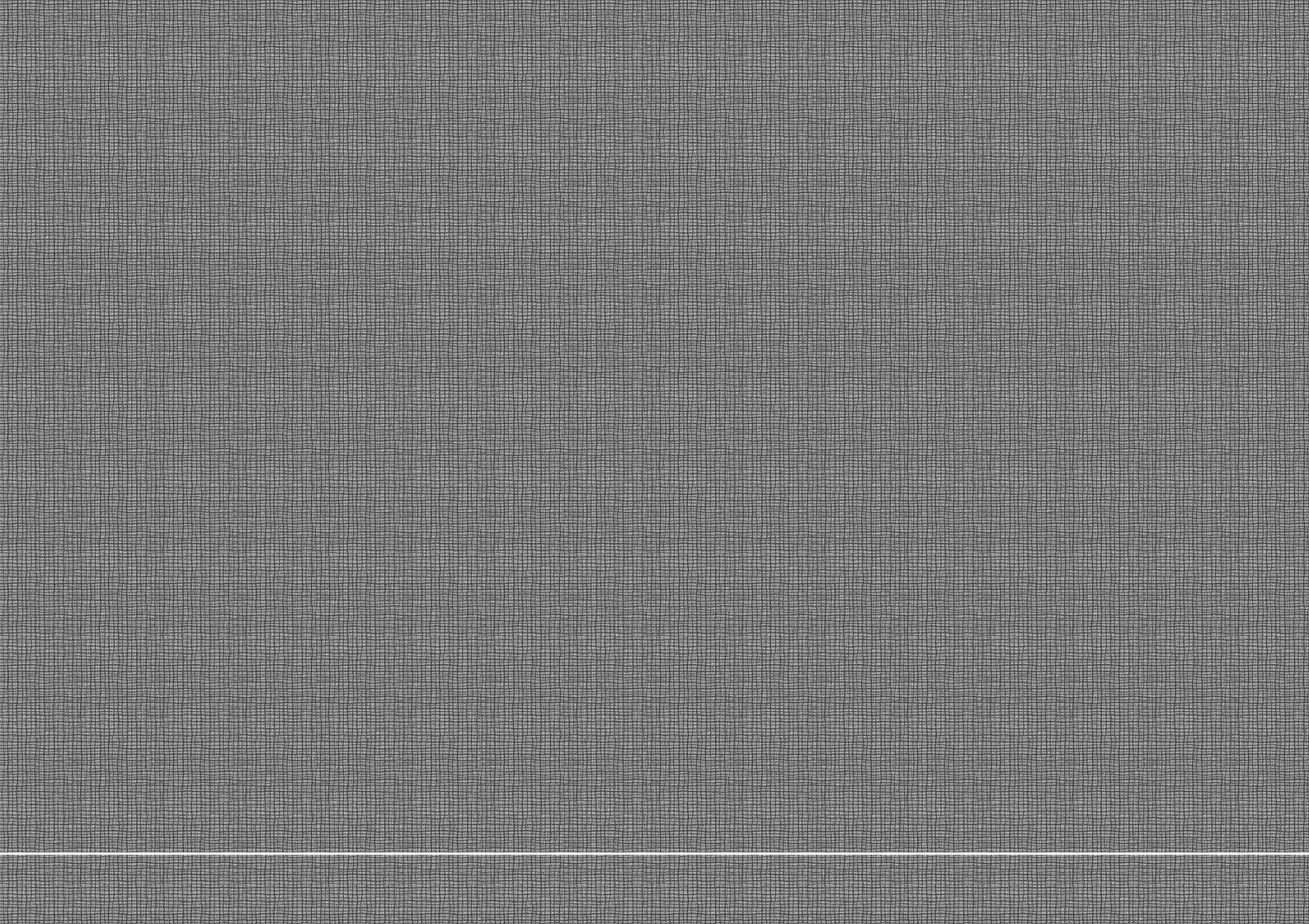




GOASIS

urban system solutions



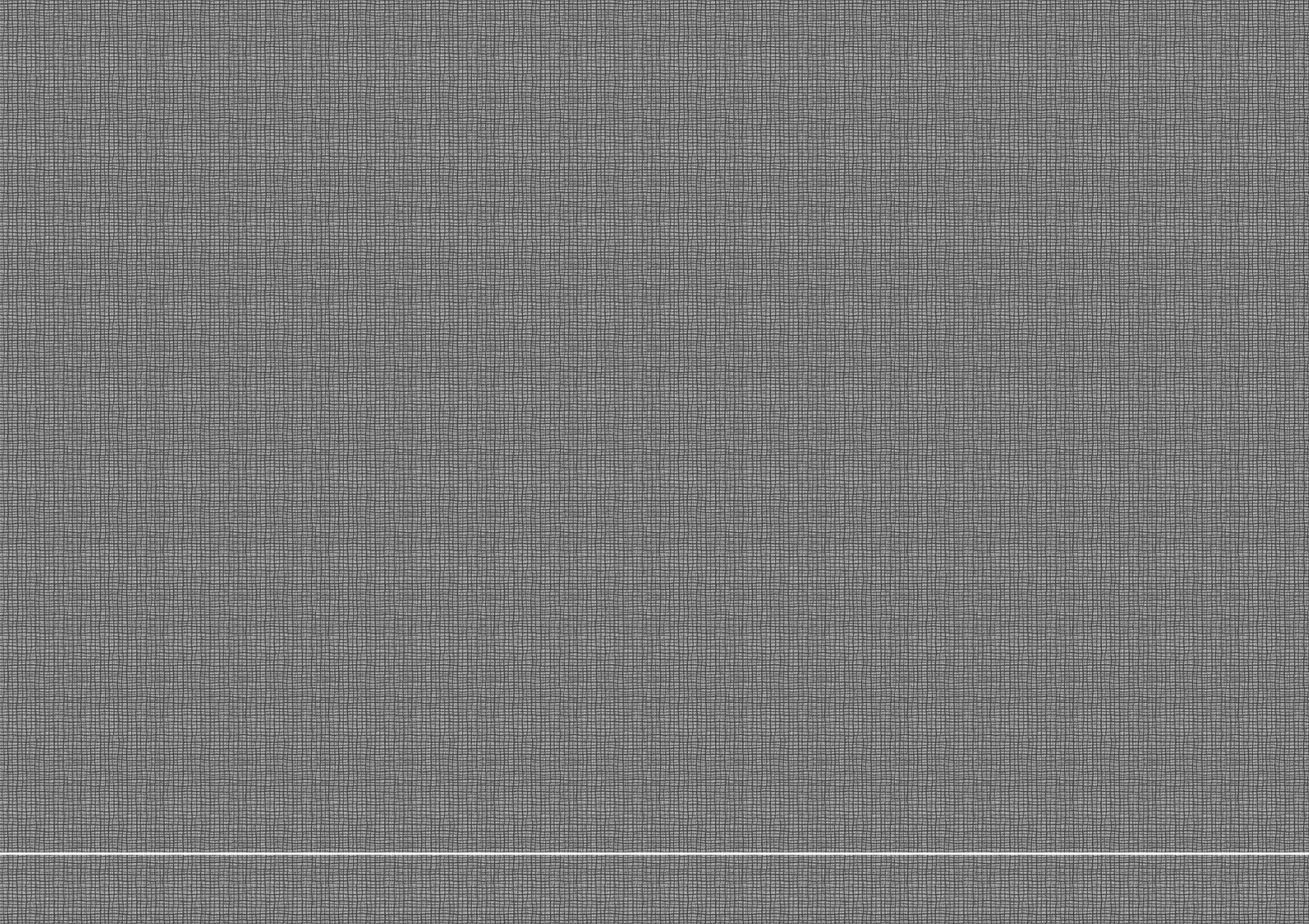
GOASIS.earth embodies the essence of over 20 years of professional and project experience. Its trajectory spans from traditional craftsmanship as a cathedral stonemason to modern architecture and international project management in high-end interiors, as well as academic lecturing on construction techniques and materials. A further focus lies in advanced research on holistic urban planning and biophilic high-rise concepts, specifically tailored to the climatic challenges of megacities in the Global South. Alongside Europe, Southeast Asia has become a second home and has served as the primary base of operations for the past 12 years.

GOASIS.earth đúc kết tinh hoa từ hơn 20 năm kinh nghiệm chuyên môn và thực hiện dự án. Lộ trình phát triển đi từ nghề thủ công truyền thống của thợ đá tại các công trường xây dựng nhà thờ lớn, qua kiến trúc hiện đại và quản lý dự án nội thất cao cấp quốc tế, đến giảng dạy đại học về kỹ thuật xây dựng và vật liệu học. Một trọng tâm quan trọng khác là nghiên cứu trong lĩnh vực quy hoạch đô thị toàn diện và các khái niệm nhà cao tầng thiết kế ưa sinh học, được thiết kế đặc biệt để ứng phó với những thách thức khí hậu của các siêu đô thị tại Nam bán cầu. Bên cạnh Châu Âu, Đông Nam Á đã trở thành quê hương thứ hai và là trung tâm cuộc sống chính trong suốt 12 năm qua.

GOASIS.earth bündelt die Essenz aus über 20 Jahren Berufs- und Projekterfahrung. Der Weg führt vom traditionellen Handwerk als Steinmetz in der Kathedralen Bauhütte über moderne Architektur und internationales Projektmanagement im High-End-Interior bis hin zur universitären Lehre für Bautechniken und Materialkunde. Ein weiterer Schwerpunkt bildet die Forschung im Bereich ganzheitlicher Stadtplanung sowie biophiler Hochhauskonzepte, die speziell auf die klimatischen Herausforderungen der Megastädte im globalen Süden ausgerichtet sind. Südostasien ist dabei neben Europa die zweiten Heimat und seit 12 Jahren der primäre Lebensmittelpunkt geworden.

CONTENTS

R&D / Nghiên cứu và Phát triển
DESIGN DEVELOPMENT / Phát triển thiết kế
system solutions / các giải pháp hệ thống
architecture / kiến trúc
interior / nội thất
product / sản phẩm
PROJECT MANAGEMENT / Quản lý dự án
LECTURING / Giảng viên
ROOTS / Cội nguồn
VITAE / Sơ yếu lý lịch
CONTACT / Liên hệ



R&D / Nghiên cứu và Phát triển

2022 - 2025 Smart Urban Areas (Research Project)



Project Team

University of Dortmund, Germany
WILO SE, Germany
VinHomes, Vietnam

Project Objectives

Smart System Solutions for Urban Areas. The project conducted deep insights in high-rise performance, UHI, thermal bridges, vegetated roofs and facade, building envelope materials and performance, waste water filtration infrastructure, circularity, digital shadows and digital interfaces. For monitoring LoRAWAN and DAVIS sensorik besides weather stations was involved and data integration into BIM modeling was achieved. In addition to that a water filter unit for residential buildings was implemented.

Giải pháp Hệ thống Thông minh cho Đô thị. Dự án đã tiến hành nghiên cứu chuyên sâu về hiệu suất của nhà cao tầng, đảo nhiệt đô thị (UHI), cầu nhiệt, mái và mặt đứng xanh, vật liệu cũng như hiệu suất của lớp vỏ công trình, cơ sở hạ tầng lọc nước thải, tính tuần hoàn, bóng kỹ thuật số (digital shadows) và giao diện kỹ thuật số. Để phục vụ công tác giám sát, hệ thống cảm biến LoRaWAN và DAVIS cùng các trạm quan trắc thời tiết đã được đưa vào sử dụng, đồng thời việc tích hợp dữ liệu vào mô hình thông tin công trình (BIM) cũng đã được hoàn thiện. Thêm vào đó, một hệ thống lọc nước dành cho nhà ở cũng đã được triển khai trên thực tế.

Project Budget

2.000.000€

Project Task

Scientific Research (PhD), project management



Federal Ministry
for the Environment, Climate Action,
Nature Conservation and Nuclear Safety



2019 - 2021 CAMaRSEC (Research Project)

Project Organizer

University of Stuttgart, Germany

University of Hamburg, Germany

University of Civil Engineering Hanoi, Vietnam

Project Objectives

Data gathering from 1.000 households in Hanoi and Ho Chi Minh City to gather valid information about how residents in modern high-rise apartment buildings live and behave in terms of environmental issues and resource utilisation. The results shall contribute to increase the sustainability performance of your building and to contribute to lower your energy costs and to increase your quality of residential living.

Thu thập dữ liệu từ 1.000 hộ gia đình tại Hà Nội và Thành phố Hồ Chí Minh nhằm thu thập các thông tin thực tế và có giá trị về cách cư dân tại các tòa nhà chung cư cao tầng hiện đại sinh sống cũng như hành vi của họ đối với các vấn đề môi trường và việc sử dụng tài nguyên. Kết quả nghiên cứu sẽ góp phần nâng cao hiệu suất phát triển bền vững cho tòa nhà của quý vị, đồng thời hỗ trợ giảm chi phí năng lượng và nâng cao chất lượng không gian sống của cư dân.

Project Budget

2.400.000€

Project Task

Implementation / interview partner in Hanoi



CAMaRSEC

residential context
integrated design
technical foundation
construction quality
resource utilization
governance



Federal Ministry
of Education
and Research

FONA
Research for Sustainability

2015/16 DEVNedu (PPP)

Project Organizer

Vietnam National University of Forestry, Xuan Mai,
LEG, Thuringia, Germany
Chamber of wood industry Thuringia, Germany
Bui Gia Furniture, Vietnam

Project Objectives

Establishing a three year apprentice ship system following the German wood society standards in close collaboration with local partners in Hanoi. The local students take part of an exchange program and extend one more year in Germany to receive a double degree and experience.

Thiết lập hệ thống đào tạo nghề học việc kéo dài ba năm theo các tiêu chuẩn của Hiệp hội Gỗ Đức, với sự hợp tác chặt chẽ cùng các đối tác bản địa tại Hà Nội. Các học viên địa phương sẽ tham gia một chương trình trao đổi và học gia hạn thêm một năm tại Đức để nhận bằng kép cũng như tích lũy kinh nghiệm thực tế.

Project Budget

3.000.000€

Project Task

Interim project coordinator



2014 VNWoodPlus (PPP)

Project Organizer

German GIZ NGO
Hafele Vietnam
HAWA Vietnam

Project Objectives

Three-year PPP funded project to improve technology and production processes and methods besides of design skills for local Vietnamese furniture staff and industry in northern Vietnam. Improving and establishing standardization in the law and along the wood industry according German and international quality requirements. Introduction of the module furniture system first time in Vietnam.

Dự án kéo dài ba năm do Quỹ Hợp tác Công tư (PPP) tài trợ nhằm cải tiến công nghệ, quy trình và phương pháp sản xuất, bên cạnh việc nâng cao kỹ năng thiết kế cho đội ngũ nhân sự và ngành nội thất địa phương tại miền Bắc Việt Nam. Đồng thời, dự án sẽ cải thiện và thiết lập hệ thống tiêu chuẩn hóa trong luật định cũng như trong toàn ngành gỗ theo các yêu cầu chất lượng của Đức và quốc tế. Đây cũng là lần đầu tiên hệ thống mô-đun nội thất được giới thiệu tại Việt Nam.

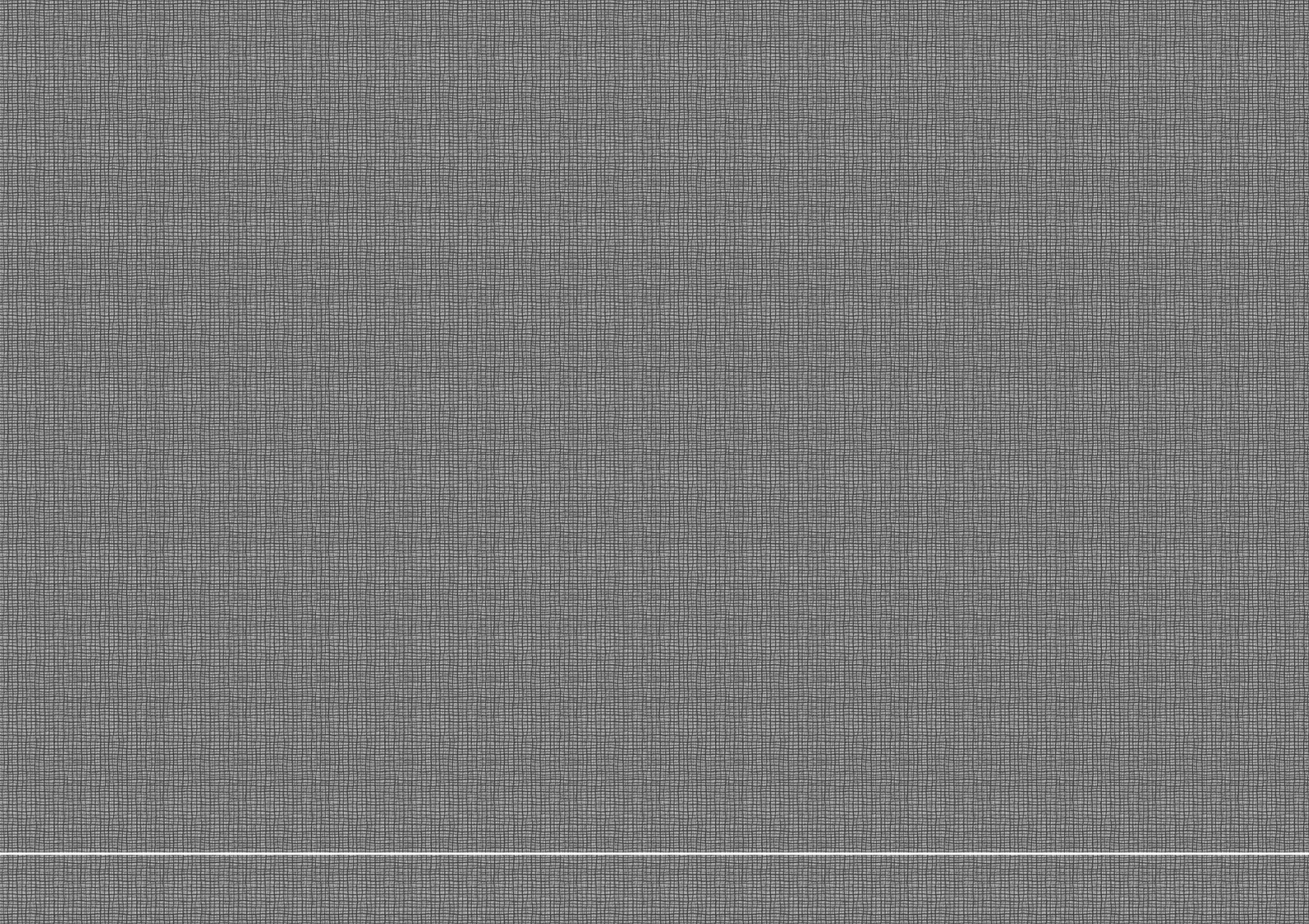
Project Budget

6.000.000€

Project Task

Foreign Expert,
Trainer for Intermediate and Master class





DESIGN DEVELOPMENT / Phát triển thiết kế
system solutions / các giải pháp hệ thống

Multidimensional System Approach

Regenerative Urbanism and Biophilic Skyscrapers

Modern cities, and particularly megacities in the Global South - specifically within the equatorial belt between 30°N and 20°S latitude - are subject to high levels of heat stress. Consequently, they require specific solutions to maintain modern living standards at a comfortable level.

Starting from the urban meso-level, it is essential to focus on the micro-level of urban neighborhoods and, above all, to address the nano-level of individual buildings. The current challenges cannot be resolved by analyzing these situations in isolation; a holistic approach is essential that integrates the building level within the context of the neighborhood and the broader meso-level.

The solution lies primarily in viewing high-rise buildings as vegetative (biophilic), vertical objects within the urban fabric. When correctly dimensioned, these structures can be considered as CO2 sinks that additionally facilitate air circulation and purification in their immediate surroundings. By integrating these systems with standard commercial building envelope materials, environments are created that make living and working in tropical climates far more bearable, while rendering cities more resilient against heat and "climate stressors."

Following are the principles of the Regenerative City, featuring biophilic skyscrapers that function like organisms within the urban fabric.

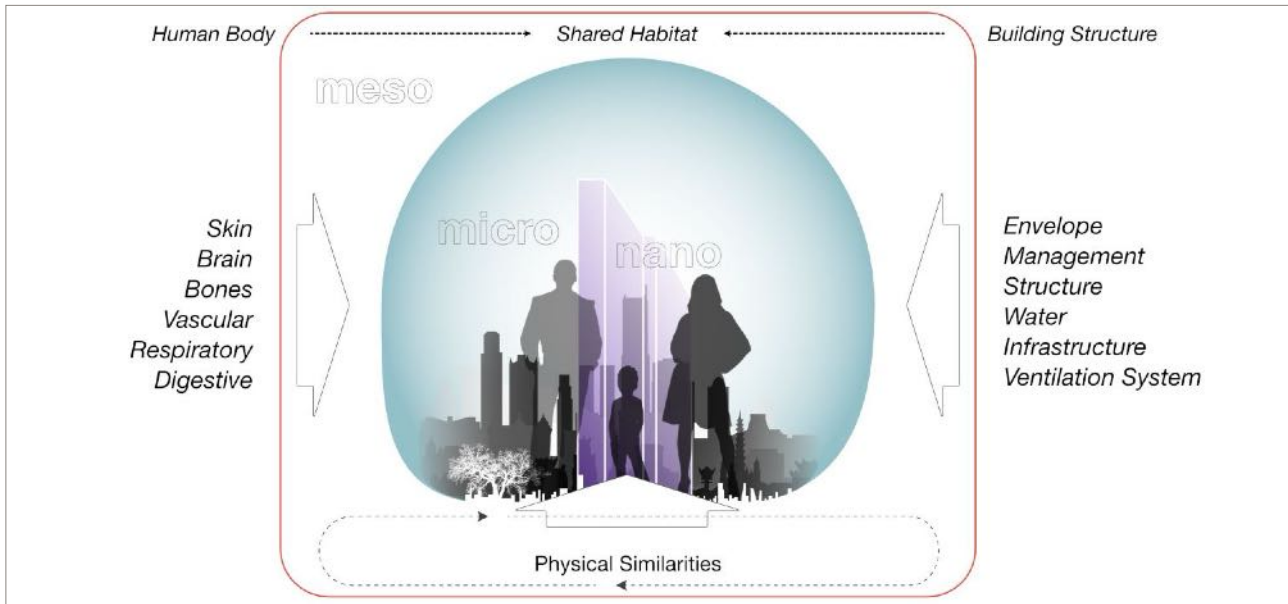
Chủ nghĩa Đô thị Tái tạo và Nhà chọc trời Sinh học

Các đô thị hiện đại, và đặc biệt là các siêu đô thị ở các nước đang phát triển thuộc bán cầu Nam (Global South) – cụ thể là trong vành đai xích đạo giữa vĩ độ 30° Bắc và 20° Nam – đang phải chịu áp lực lớn từ tình trạng căng thẳng nhiệt (heat stress). Do đó, các đô thị này đòi hỏi những giải pháp đặc thù để duy trì các tiêu chuẩn sống hiện đại ở mức độ thoải mái, tiện nghi.

Bắt đầu từ cấp độ trung mô (meso-level) của đô thị, việc tập trung vào cấp độ vi mô (micro-level) của các khu dân cư là vô cùng thiết yếu, và trên hết, cần phải giải quyết bài toán ở cấp độ nano (nano-level) của từng công trình đơn lẻ. Những thách thức hiện nay không thể được giải quyết nếu phân tích các tình huống này một cách tách biệt; một cách tiếp cận toàn diện là yếu tố cốt lõi nhằm tích hợp cấp độ tòa nhà trong bối cảnh của khu dân cư và cấp độ trung mô rộng lớn hơn.

Giải pháp chủ yếu nằm ở việc nhìn nhận các tòa nhà cao tầng như những thực thể thẳng đứng có tính thực vật (sinh học) bên trong cấu trúc đô thị. Khi được tính toán kích thước một cách chính xác, các cấu trúc này có thể được xem như những bể hấp thụ khí CO2, đồng thời thúc đẩy quá trình lưu thông và làm sạch không khí ở môi trường xung quanh. Bằng cách tích hợp các hệ thống này với các vật liệu lớp vỏ công trình thương mại tiêu chuẩn, chúng ta sẽ tạo ra những môi trường giúp cho việc sinh sống và làm việc trong khí hậu nhiệt đới trở nên dễ chịu hơn rất nhiều, đồng thời giúp các thành phố tăng cường khả năng chống chịu trước nhiệt độ cao và các "yếu tố gây căng thẳng khí hậu".

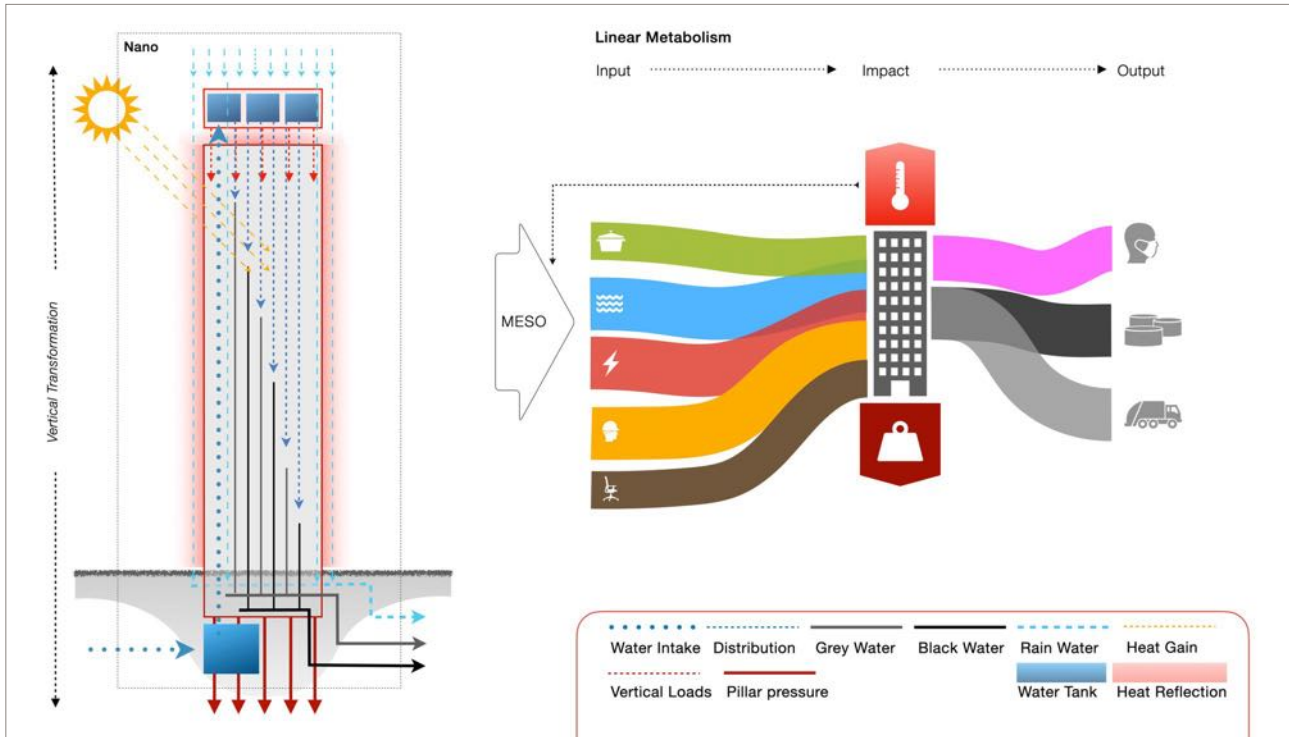
Sau đây là các nguyên lý của Thành phố Tái tạo, với đặc trưng là các tòa nhà chọc trời sinh học hoạt động như những cơ thể sống (organisms) trong cấu trúc đô thị.



Cities, and high-rise structures in particular, function as macroscopic organisms and closed-loop systems, subject to natural stress factors and, specifically within the Global South, unique climatic pressures. When analyzed correctly and implemented through biophilic design, these structures act as 'Mother Trees' within the tropical forest of the urban metabolism, serving as integrative elements for natural ventilation.

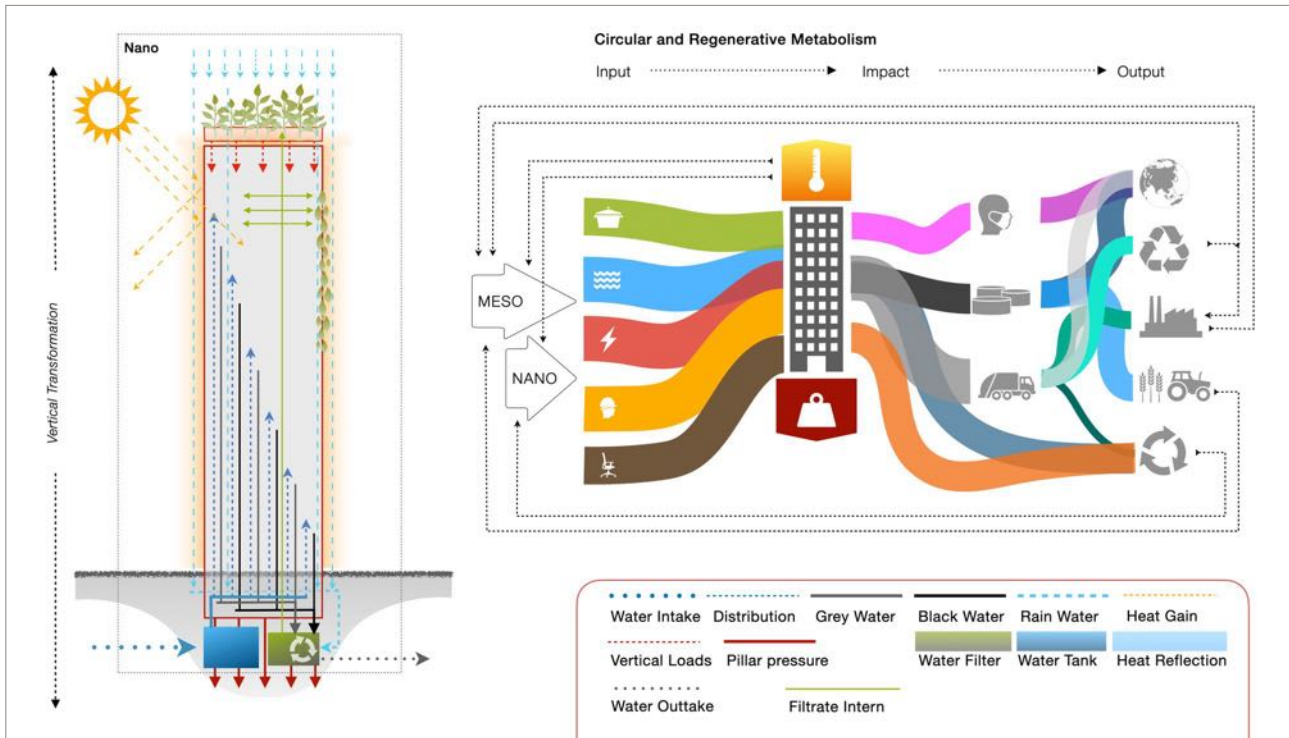
By bolstering the resilience of the urban environment, they exert a positive influence on the surrounding neighborhood, as demonstrated by the following systemic models. The accompanying diagram illustrates the correlation between organic functions (human body) and those of a high-rise building (building elements).

Các thành phố, và cụ thể là các cấu trúc cao tầng, hoạt động như các cơ thể sống vĩ mô và các hệ thống khép kín, phải chịu các yếu tố gây căng thẳng từ tự nhiên và đặc biệt là áp lực khí hậu độc đáo trong khu vực các nước đang phát triển thuộc bán cầu Nam (Global South). Khi được phân tích một cách chính xác và triển khai thông qua thiết kế sinh học (biophilic design), các cấu trúc này đóng vai trò như những "Cây Mẹ" (Mother Trees) trong khu rừng nhiệt đới của quá trình chuyển hóa đô thị, đóng vai trò là các yếu tố tích hợp cho hệ thống thông gió tự nhiên. Bằng cách tăng cường khả năng chống chịu của môi trường đô thị, chúng tạo ra ảnh hưởng tích cực đến khu vực dân cư xung quanh, như được thể hiện qua các mô hình hệ thống dưới đây. Biểu đồ đi kèm minh họa mối tương quan giữa các chức năng hữu cơ (cơ thể con người) và các chức năng của một tòa nhà cao tầng (các yếu tố cấu thành tòa nhà).



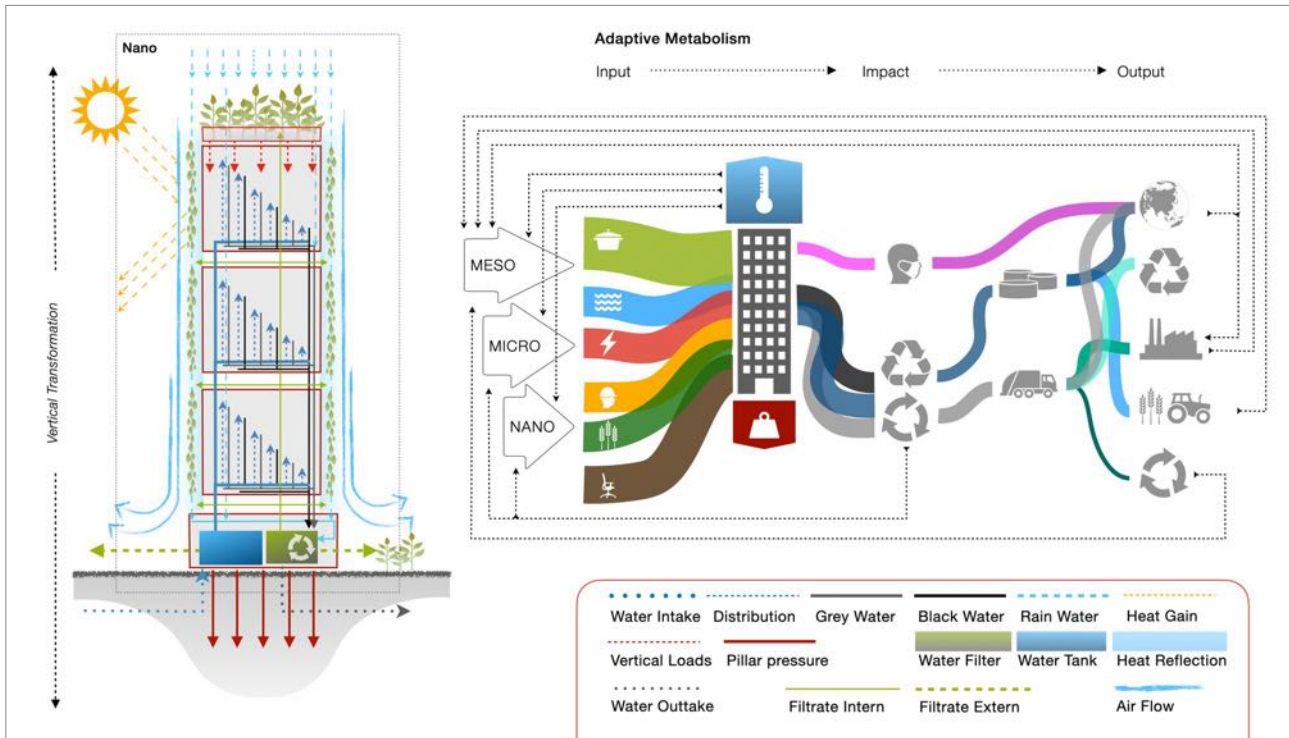
The key lies in avoiding the design of high-rise buildings as purely resource-consuming objects - cases where building envelope materials are poorly selected or vertical load-bearing systems are inefficiently oriented. The disadvantage of such designs is that the building itself becomes a heat island within the urban fabric, resulting in immense operational costs.

Chìa khóa cốt lõi nằm ở việc tránh thiết kế các tòa nhà cao tầng như những thực thể thuần túy tiêu thụ tài nguyên – những trường hợp mà vật liệu lớp vỏ công trình được lựa chọn kém hiệu quả hoặc hệ thống kết cấu chịu lực theo phương đứng bị định hướng sai lệch. Nhược điểm của những thiết kế như vậy là chính tòa nhà sẽ biến thành một đảo nhiệt bên trong cấu trúc đô thị, dẫn đến chi phí vận hành vô cùng tốn kém.



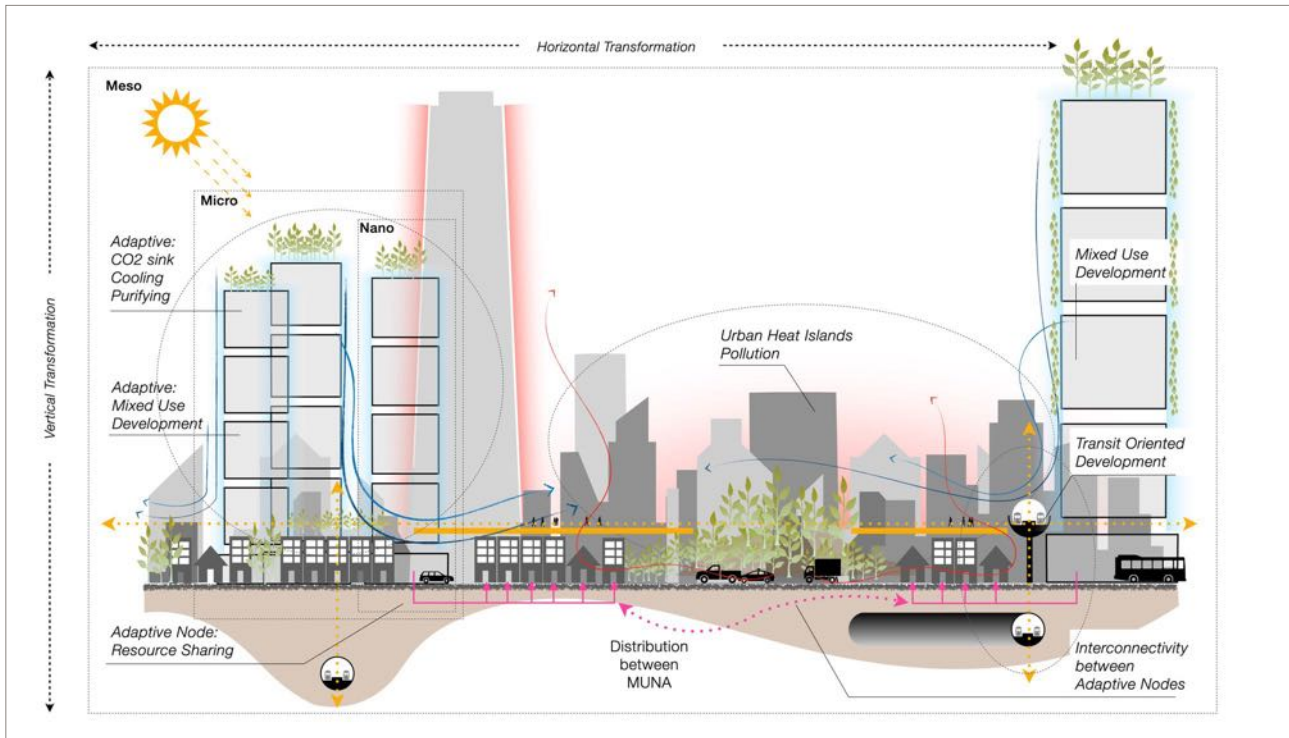
The real advantage lies in a thermally insulated building envelope integrated with critical water infrastructure in the basement, alongside a biophilic facade. This approach allows for the creation of CO₂ sinks at the same construction cost - achieved through reduced construction timelines for instance. Consequently, the high-rise becomes a shared habitat for both humans and wildlife.

Lợi thế thực sự nằm ở một lớp vỏ công trình cách nhiệt được tích hợp với cơ sở hạ tầng nước cốt lõi dưới tầng hầm, cùng với một mặt đứng sinh học. Cách tiếp cận này cho phép tạo ra các bể hấp thụ khí CO₂ với cùng một mức chi phí xây dựng – ví dụ như đạt được nhờ vào việc rút ngắn tiến độ thi công. Hệ quả là, tòa nhà cao tầng sẽ trở thành một môi trường sống chung cho cả con người và động thực vật hoang dã.



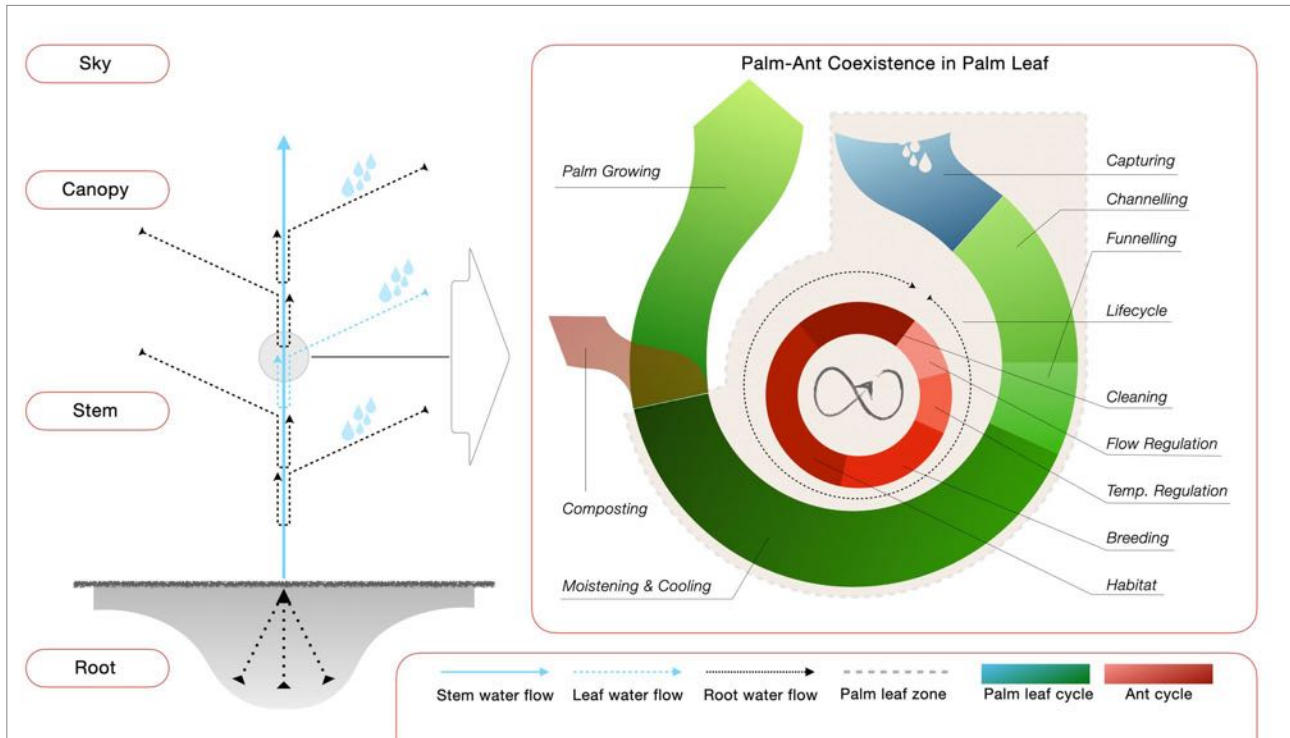
Taken further, there is the potential to conceptualize the high-rise in clusters of its metabolism. The skyscraper-as-organism is expanded and segmented by intercalated sky gardens. This design facilitates natural ventilation and passive cooling for both the building core and the individual residential units. Furthermore, by eliminating basements, which yields significant budgetary savings, life is elevated above street level, thereby facilitating the realization of the "5-minute city."

Nếu phát triển xa hơn, chúng ta hoàn toàn có tiềm năng để khái niệm hóa tòa nhà cao tầng theo các cụm chuyển hóa. Mô hình "nhà chọc trời như một cơ thể sống" được mở rộng và phân đoạn bằng các vườn trên không xen kẽ. Thiết kế này thúc đẩy quá trình thông gió tự nhiên và làm mát thụ động cho cả lõi tòa nhà lẫn từng căn hộ ở riêng lẻ. Hơn thế nữa, bằng cách loại bỏ các tầng hầm – giúp tiết kiệm đáng kể ngân sách – cuộc sống sẽ được nâng cao hơn so với mặt đường, từ đó tạo điều kiện thuận lợi cho việc hiện thực hóa mô hình "thành phố 5 phút".



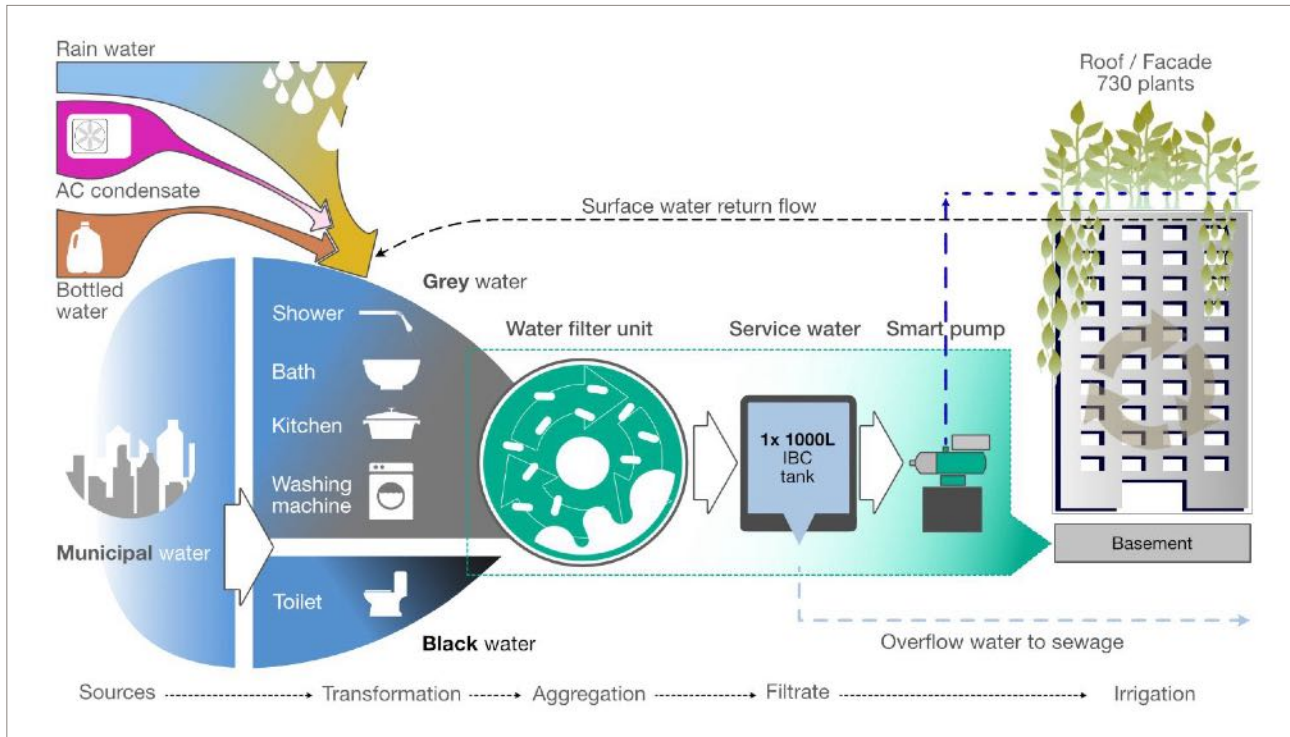
Moving forward, high-rise complexes are conceptualized as interconnected entities communicating via the Internet of Things (IoT). Within this framework, intelligent water infrastructure allows for the circulation and reuse of filtrates between buildings. This systemic architecture creates vegetative horizontal zones that exist in parallel to the traditional urban fabric, enhancing citywide ventilation and significantly reducing potable water consumption.

Hướng tới tương lai, các tổ hợp nhà cao tầng được khái niệm hóa như các thực thể liên kết với nhau và giao tiếp thông qua Mạng lưới vạn vật kết nối Internet (IoT). Trong khuôn khổ này, hệ thống cơ sở hạ tầng nước thông minh cho phép tuần hoàn và tái sử dụng nước sau lọc giữa các tòa nhà. Kiến trúc mang tính hệ thống này tạo ra các vùng thực vật theo phương ngang tồn tại song song với cấu trúc đô thị truyền thống, giúp tăng cường khả năng thông gió trên toàn thành phố và giảm đáng kể lượng tiêu thụ nước sạch.



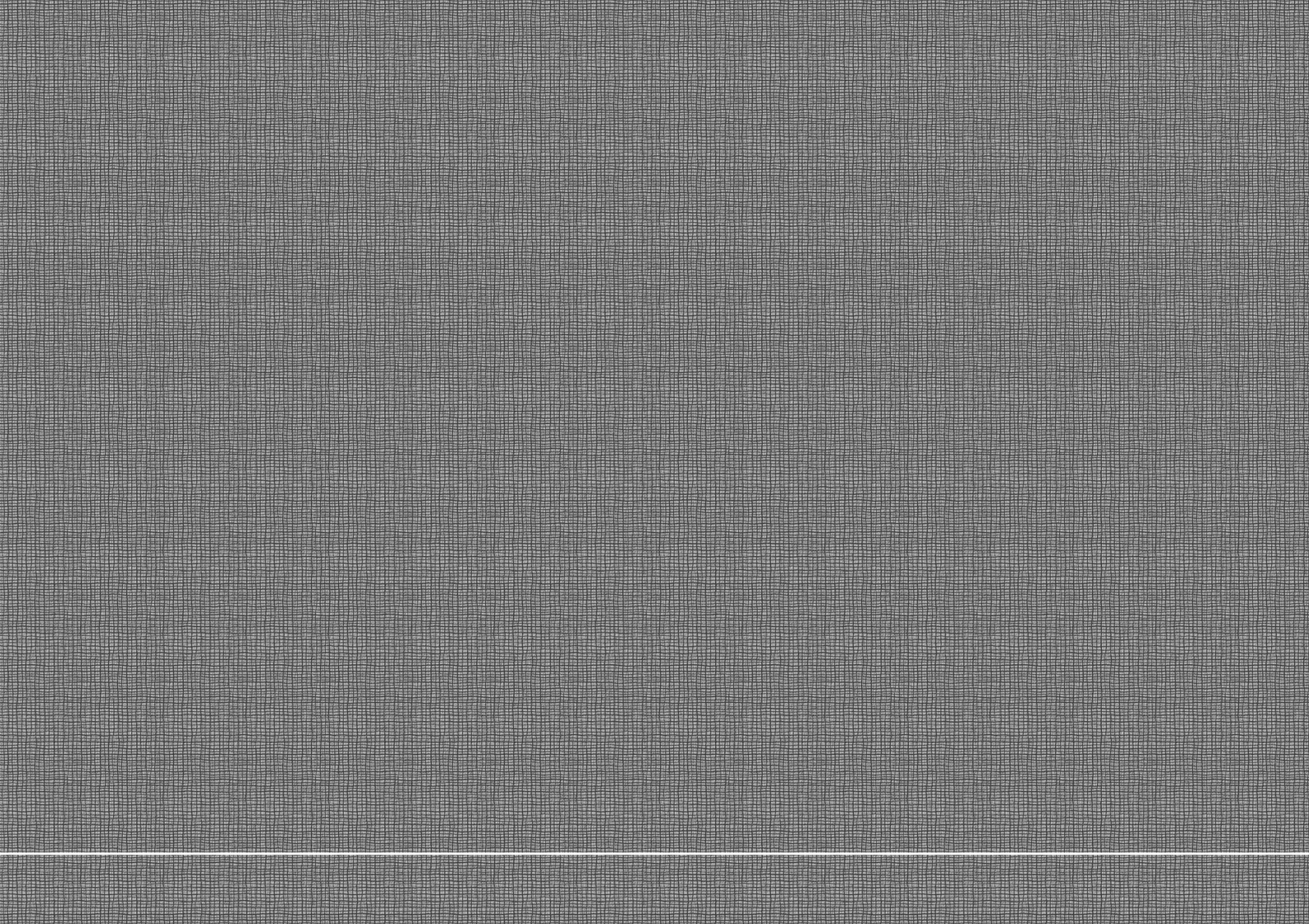
The core objective is to understand symbiotic relationships, which are fundamental to survival in the natural world. These systems serve as a model for the development of megacities, offering profound lessons for urban planning and systemic architecture through biomimicry. Beyond holistic observation, it is an absolutely incremental component to focus on the interconnections, the natural "interfaces", between these systems.

Mục tiêu cốt lõi là thấu hiểu các mối quan hệ cộng sinh, vốn là nền tảng cho sự sinh tồn trong thế giới tự nhiên. Các hệ thống này đóng vai trò như một mô hình mẫu cho sự phát triển của các siêu đô thị, mang lại những bài học sâu sắc cho quy hoạch đô thị và kiến trúc mang tính hệ thống thông qua mô phỏng sinh học (biomimicry). Vượt lên trên việc quan sát toàn diện, một thành phần mang tính lũy tiến và thiết yếu là tập trung vào các mối liên kết — tức là các "giao diện" tự nhiên — giữa các hệ thống này.



The internal water cycle is fed by municipal water, which converts into greywater and blackwater during use. Often, greywater is further augmented by rainwater, bottled drinking water and AC condensate, causing system proportions to shift dynamically. By implementing decentralized wastewater treatment units with membrane technology, a filtrate is produced that can be utilized effectively for the irrigation of green spaces. Then the loop of resource keeping is closed.

Chu trình nước nội khu được cung cấp bởi nguồn nước đô thị, nguồn nước này sẽ chuyển hóa thành nước xám (greywater) và nước đen (blackwater) trong quá trình sử dụng. Thông thường, nước xám sẽ được gia tăng khối lượng một cách linh hoạt nhờ vào nước mưa, nước uống đóng chai và nước ngưng tụ từ hệ thống điều hòa (AC condensate), khiến tỷ trọng của hệ thống thay đổi liên tục. Bằng cách triển khai các thiết bị xử lý nước thải phi tập trung áp dụng công nghệ màng lọc, một lượng nước sau lọc (filtrate) sẽ được tạo ra và có thể sử dụng hiệu quả cho việc tưới tiêu các mảng xanh. Khi đó, chu trình giữ chân và bảo tồn tài nguyên chính thức được khép kín.



DESIGN DEVELOPMENT / Phát triển thiết kế
architecture / kiến trúc

The Boulevard Tower

25 floor tower building with retail, compensation and serviced apartments

Location: Hanoi
Year: 2016-2019

GFA 18.600 sqm

Australian-Vietnamese developer

Architecture consultancy / BIM planning

Architecture and MEP construction optimisation (U-Boot) in accordance with local sustainable building codes towards achieving LOTUS Silver. Further design approach of energy besides water consumption and filtration, smart housing, standardised building materials and elements. All apartments designed according the cooperate identity of the investor.

Tối ưu hóa thiết kế kiến trúc và thi công hệ thống Cơ Điện kết hợp công nghệ sàn phẳng hộp nhựa (U-Boot) theo các quy chuẩn xây dựng bền vững tại địa phương nhằm hướng tới đạt chứng nhận LOTUS Bạc. Áp dụng các phương án thiết kế chuyên sâu về quản lý tiêu thụ năng lượng bên cạnh việc lọc và tiêu thụ nguồn nước; tích hợp mô hình nhà thông minh, chuẩn hóa cấu kiện và vật liệu xây dựng. Toàn bộ các căn hộ được thiết kế đồng bộ theo đúng bộ nhận diện thương hiệu của chủ đầu tư.



Roof Top Spa

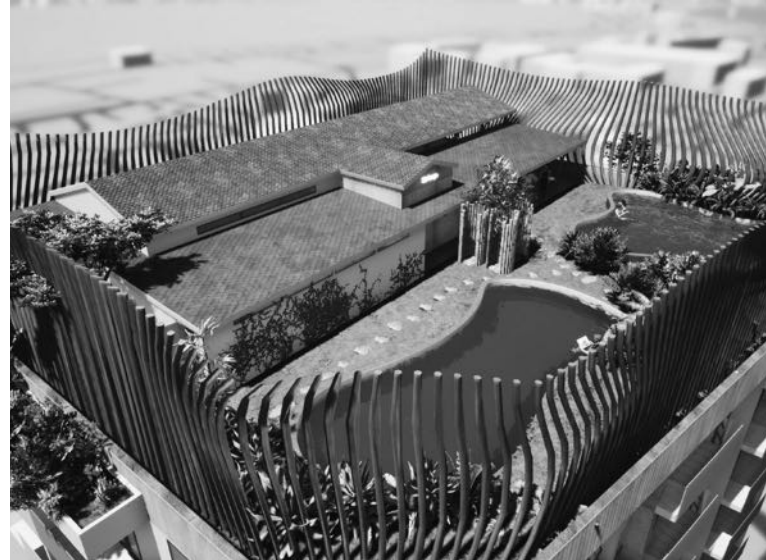
Spa on roof top as Japanese Onsen.

Location: Hanoi
Year.: 2018

GFA 400 sqm

The Spa is embedded between two natural hot tubs. Massage and sauna facilities addressing the Japanese community in the serviced apartments. Natural oiled oak wood surfaces as interiors besides natural stones and a distinct Japanese typology of housing surrounded by a lush garden dominating the roof top environment. A parametric shaped steel fence barriers the outline of the building parapet inspired by the wind whispering in a bamboo forest.

Khu Spa được đặt đan xen giữa hai bồn tắm nước nóng tự nhiên. Các tiện ích massage và xông hơi sauna được thiết kế chuyên biệt nhằm phục vụ cho cộng đồng cư dân Nhật Bản sinh sống tại khối căn hộ dịch vụ. Không gian nội thất được tôn vinh bởi các bề mặt gỗ sồi lau dầu tự nhiên kết hợp cùng đá tự nhiên, tái hiện một hình thái nhà ở mang đậm bản sắc Nhật Bản, được bao bọc bởi một khu vườn tươi tốt chiếm trọn không gian tầng thượng. Chạy dọc theo đường gờ lan can của tòa nhà là hệ hàng rào thép tạo hình tham số (parametric), lấy cảm hứng từ tiếng gió thì thầm lay động qua những rặng tre.



The Boulevard Retail

Retail and VIP space for private events.

Location: Hanoi
Year: 2018

GFA 120 sqm

A 'slow shopping' concept based on traditions of 'Boutiques' provides exceptional services to the tenants and visitors of the tower. Besides an indoor golf training center, a famous steak house in Vietnam, a cigar lounge, and further exclusive shopping opportunities create a decent spot in the new CBD in close distance to the Australian and Japanese Embassy.

Mô hình mua sắm trải nghiệm nhẹ nhàng (Slow shopping) dựa trên giá trị truyền thống của các "Boutique" cao cấp, mang lại những dịch vụ đặc quyền vượt trội cho cư dân và khách ghé thăm tòa tháp. Bên cạnh trung tâm tập golf trong nhà, một thương hiệu nhà hàng steakhouse danh tiếng tại Việt Nam, một phòng chờ cigar thượng hạng, cùng các không gian mua sắm độc bản khác sẽ cùng tạo nên một điểm đến đẳng cấp và trang nhã ngay tại khu trung tâm hành chính mới (CBD), rất gần với Đại sứ quán Úc và Đại sứ quán Nhật Bản.



The Boulevard Lobby

Lobby entrance for tenants.

Location: Hanoi
Year: 2017-2020

GFA 200 sqm

Rough wooden bricks and locks contrasting each other in the outdoor area that tunnels tenants into the tower privately. The indoor lobby clad in green and brown marble appliances besides art works and pendant light features welcoming the residents.

Sự tương phản đối lập giữa các khối gạch gỗ thô mộc và các cấu kiện khóa ráp tại khu vực ngoại thất tạo nên một lối dẫn riêng tư, đưa cư dân tiến sâu vào lòng tòa tháp. Bên trong, không gian sảnh đón tầng một được ốp các tấm đá cẩm thạch (marble) tông màu xanh lá và nâu chủ đạo, kết hợp hài hòa cùng các tác phẩm nghệ thuật và hệ đèn thả trần đặc sắc, tạo nên một cảm giác chào đón trang nhã dành cho cư dân.



Landmark HP

Urban landmark development.

Location: Hai Phong

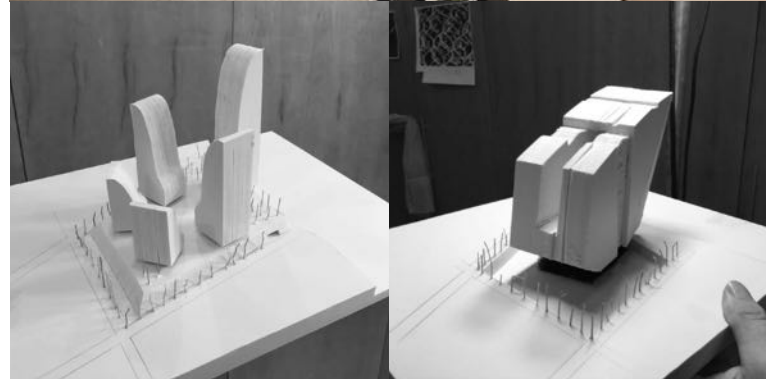
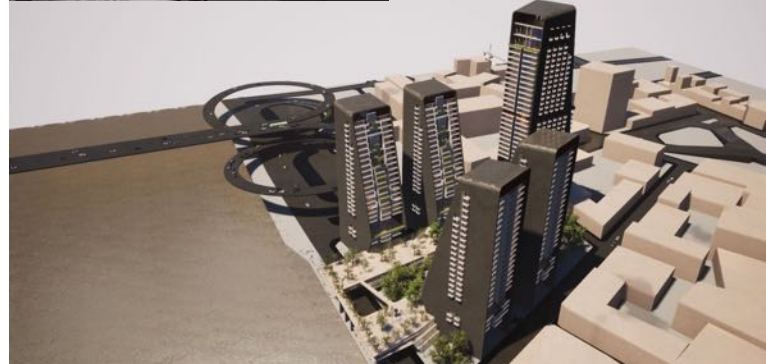
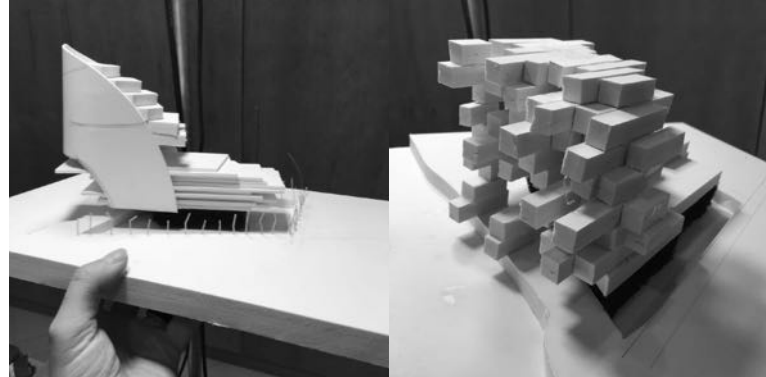
Location: 2019

GFA 250.000 sqm

Vietnamese Developer

Based on the local tree and blossom of Cai Phuong four different scenarios were developed to achieve the final design. A landmark project of five towers including a hotel, apartments, offices and a retail area over three floors. The Sky Park covers the retail and connects all buildings on the elevated area in a north south direction ending in a lighthouse and ferry dock. Sustainable technology for facade glazing, a black tinted second skin as solar radiation absorbing energy concept and lush vegetation for shading and cooling are essential for this project.

Lấy cảm hứng từ loài cây và sắc hoa đặc trưng của vùng Cái Phương (Cái Phương), bốn kịch bản phương án khác nhau đã được phát triển để đi đến thiết kế hoàn thiện cuối cùng. Đây là một dự án mang tính điểm nhấn (landmark) gồm năm tòa tháp tích hợp đầy đủ các công năng: khách sạn, căn hộ, văn phòng và khu bán lẻ quy mô ba tầng. Không gian Công viên trên cao (Sky Park) phủ mờ trên khối để bán lẻ, đóng vai trò kết nối tất cả các tòa nhà theo trục Bắc - Nam nâng cao và dẫn kết thúc tại vị trí ngọn hải đăng và bến phà. Các giải pháp công nghệ bền vững cho hệ kính mặt đứng, thiết kế lớp vỏ thứ hai (second skin) nhuộm tông màu tối giúp hấp thụ và chuyển hóa bức xạ mặt trời, cùng hệ thực vật tươi tốt phục vụ mục đích che nắng và làm mát tự nhiên là những yếu tố cốt lõi của dự án này.



Green City

Urban landmark development.

Location: Hai Phong

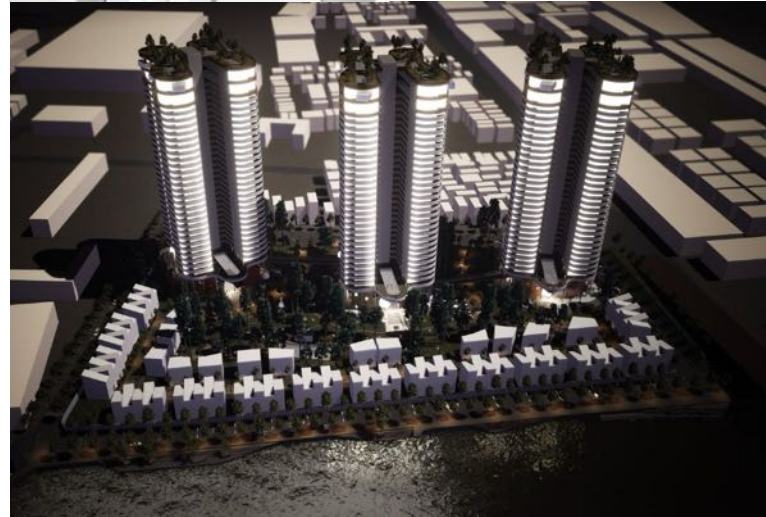
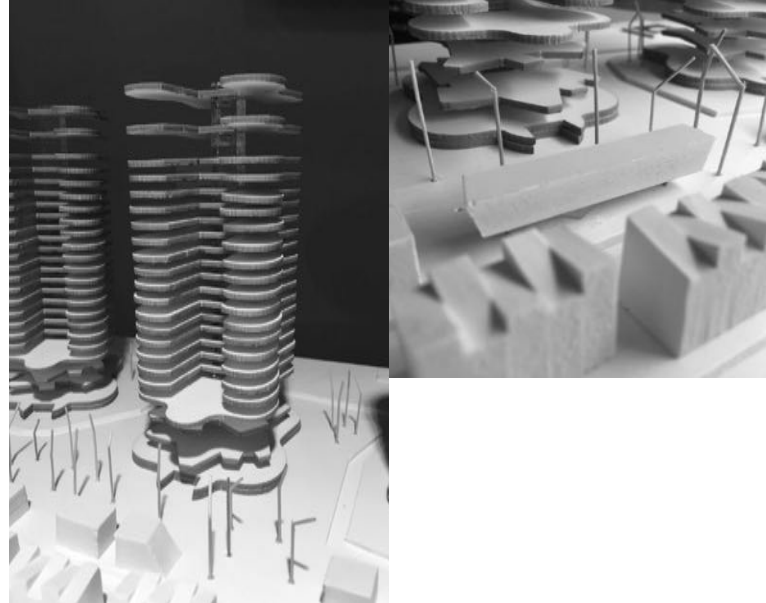
Year: 2018

GFA 160.000 sqm

Vietnamese Developer

A triplets set of apartment towers situated in a park-like environment neighbored by villas, townhouses and a community building with pool. The terraced promenades connect the river with this compound in short distance to down town, schools, shopping and entertainment. A smart mix of technology concept using solar and geo thermal in combination with a roof forest for shading and cooling was influential for this project.

Một tổ hợp bộ ba tòa tháp căn hộ nằm trọn trong một khuôn viên như công viên thu nhỏ, bao quanh là các dãy biệt thự, nhà phố thương mại và một tòa nhà sinh hoạt cộng đồng tích hợp bể bơi. Hệ thống đường dạo bộ giạt cấp (terraced promenades) đóng vai trò kết nối trực tiếp không gian bờ sông với toàn bộ khuôn viên nội khu, sở hữu vị trí đắc địa khi nằm rất gần khu trung tâm thành phố, trường học, các điểm mua sắm và giải trí. Sự kết hợp thông minh trong giải pháp công nghệ — sử dụng năng lượng mặt trời và địa nhiệt, kết hợp cùng một khu rừng trên mái để che nắng và làm mát tự nhiên — chính là yếu tố cốt lõi định hình nên dự án này.



Dragon Lake

Urban landmark development.

Location: Hai Phong

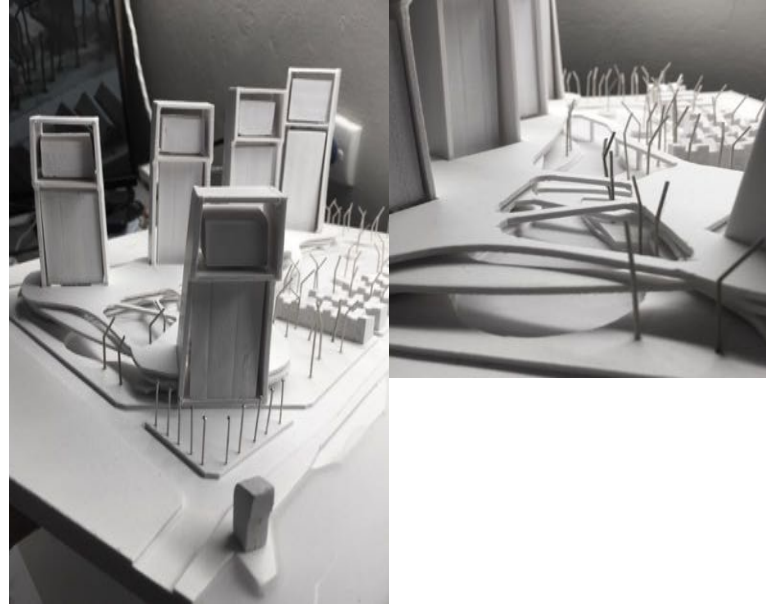
Year: 2018

GFA 165.000 sqm

Vietnamese Developer

The river dragon symbolized the shape of the buildings ensemble that act with a solar energy absorbing concrete facade of diamond pattern containing pipes for water and support the cooling and heating system. An exterior facade louver system helps to minimise the heat impact on the towers. The lake embedded into a forest park connects the retail area in the first three floors and support the overall energetic concept behind the architecture. The water of the lake is also part of the ventilation system.

Hình tượng Rồng Sông được sử dụng để biểu trưng cho hình khối của tổ hợp công trình, nơi mặt đứng bê tông hấp thụ năng lượng mặt trời với họa tiết hình kim cương đan cài hệ thống đường ống nước bên trong, hỗ trợ đặc lực cho hệ thống làm mát và sưởi ấm của tòa nhà. Hệ thống chớp chắn nắng (louvers) ở mặt ngoài giúp giảm thiểu tối đa tác động tích tụ nhiệt lên các tòa tháp. Hồ nước nằm ẩn mình giữa lòng công viên rừng đóng vai trò kết nối không gian bán lẻ ở ba tầng khối đế, đồng thời hỗ trợ cho giải pháp năng lượng tổng thể đẳng sau lớp kiến trúc. Nguồn nước từ hồ này cũng là một thành phần cốt lõi cấu thành nên hệ thống thông gió của toàn dự án.



Red Dragon Island

Urban master plan and development.

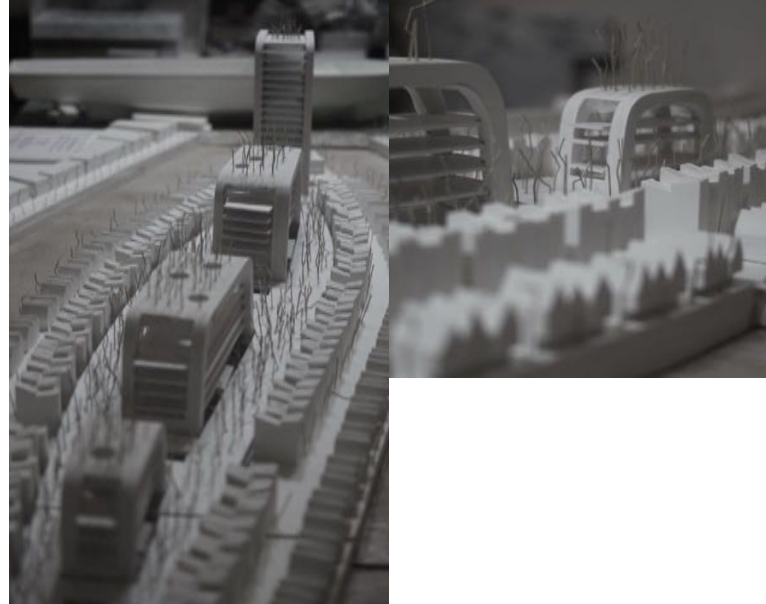
Location: Lao Cai
Year: 2015-2016

GFA 330.000 sqm

Vietnamese Developer

Six scenarios at the beginning were developed together with the investor that show different approaches to reactivate the river island in the middle of Lao Cai province. Taller buildings surrounded by town houses and villas create an extraordinary living environment. A lifted park overarches the natural ventilated parking area functioned as green lung and public meeting hub and provides relaxation. The taller buildings contain offices, entertainment, retail, restaurants and a five star hotel. This island was headed with a pagoda island facing China.

Sáu kịch bản phương án ban đầu đã được cùng phát triển với chủ đầu tư, đưa ra các cách tiếp cận khác nhau nhằm tái kích hoạt hòn đảo giữa sông thuộc địa phận tỉnh Lào Cai. Các tòa nhà cao tầng hơn được bao bọc bởi hệ thống nhà phố và biệt thự, tạo nên một không gian sống đẳng cấp và khác biệt. Mô hình công viên trên cao nâng tầng phủ mười lăm lên trên khu vực bãi đỗ xe thông gió tự nhiên, đóng vai trò như một lá phổi xanh, một trung tâm sinh hoạt cộng đồng và không gian thư giãn lý tưởng. Khối nhà cao tầng bao gồm các phân khu văn phòng, khu vui chơi giải trí, trung tâm thương mại, hệ thống nhà hàng và một khách sạn tiêu chuẩn năm sao. Điểm nhấn định hướng của hòn đảo này là khu đảo chùa (đảo tâm linh) hướng tầm nhìn về phía Trung Quốc.



Ying Yang Villa

Modern residential villa.

Location: Hanoi
Year: 2015

GFA 450 sqm

Together with the owner we developed a modern concept villa based on the owners Feng Shui parameters in order to provide a building that suits their family and religion needs. A clear cube structure in white plaster combined insulation glass and exterior wooden louvers surrounded by lush shading green of palm, banana trees and climbers. The central water play supports the energetic and ventilation system of the villa that separates while combining living areas whilst providing daylight in all rooms.

Cùng với gia chủ, chúng tôi đã phát triển một phương án thiết kế biệt thự hiện đại dựa trên các thông số Phong Thủy của chủ nhà, nhằm mang đến một công trình đáp ứng hoàn hảo các nhu cầu của gia đình và các giá trị tâm linh, tôn giáo của họ. Kiến trúc công trình là một cấu trúc hình khối lập phương mạch lạc bằng lớp trát vữa trắng, kết hợp cùng kính hộp cách nhiệt và hệ chớp chắn nắng bằng gỗ mặt ngoài, được bao bọc bởi mảng xanh che bóng mát tươi tốt của các loài cọ, chuối cảnh và cây dây leo. Hệ thống đài phun nước/tiểu cảnh nước trung tâm đóng vai trò hỗ trợ cho giải pháp năng lượng và hệ thống thông gió của căn biệt thự; yếu tố nước này vừa tạo sự phân tách vừa kết nối khéo léo các không gian sinh hoạt, đồng thời đảm bảo nguồn ánh sáng tự nhiên ngập tràn trong tất cả các phòng.



Jakob Craft Beer

Craft brewery and restaurant

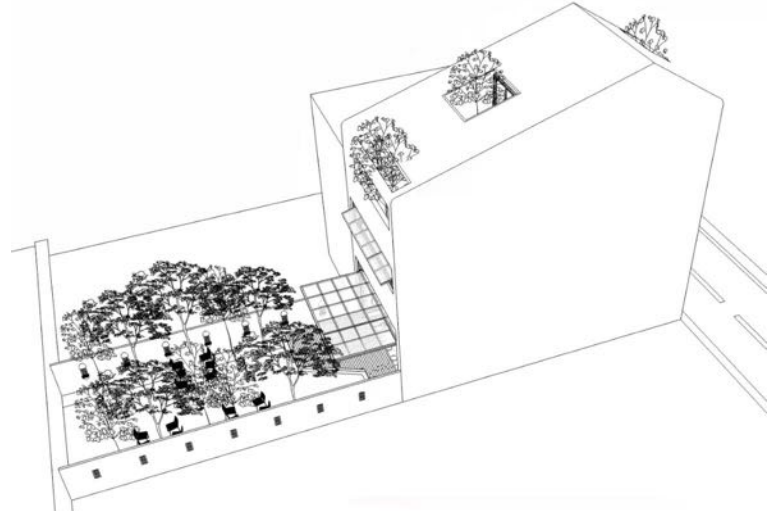
Location: Hanoi

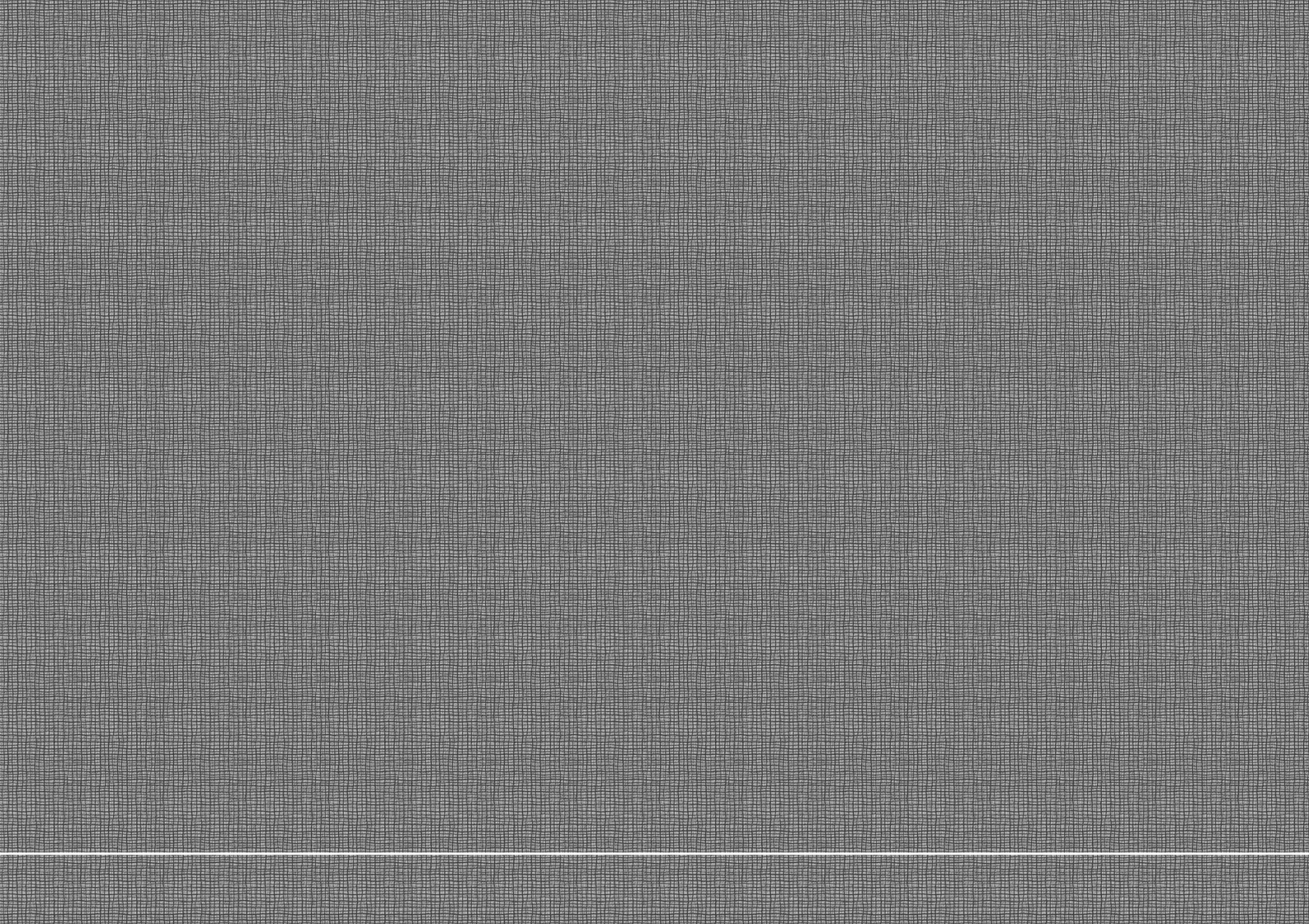
Year: 2015

GFA 500 m²

Based on the overall idea to generate a craft beer chain of five locations that surrounds Hanoi in specific districts touching the local community was developed as holistic concept. The technology of breweries is using German equipment followed by a marketing concept for the F&B, menu and staff design. All breweries are designed with indoor and outdoor areas, private rooms as well as a VIP area for occasional purposes.

Dựa trên ý tưởng tổng thể nhằm hình thành một chuỗi bia thủ công gồm năm cơ sở bao quanh Hà Nội tại các quận huyện chiến lược, kết nối sâu sắc với cộng đồng địa phương, một giải pháp phát triển toàn diện đã được xây dựng. Công nghệ nấu bia tại các nhà máy sử dụng toàn bộ hệ thống trang thiết bị của Đức, đi kèm với một chiến lược marketing đồng bộ cho mảng F&B, thiết kế thực đơn và định hình phong cách nhân sự. Tất cả các cơ sở bia thủ công đều được thiết kế tối ưu với khu vực trong nhà và ngoài trời, hệ thống phòng riêng (private rooms) cũng như phân khu VIP dành cho các sự kiện đặc biệt khi có nhu cầu.





DESIGN DEVELOPMENT / Phát triển thiết kế

interiors / nội thất

Ecopark Hung Yen

Company head office Interior

Location: Hanoi
Year: 2025

70 sqm

The objective of this interior project was the utilization of local pine timber and OSB for the substructure and the up-cycling of ceramic waste from the renowned Bat Trang pottery village in Hanoi. Furthermore, a central design priority was the deliberate omission of air conditioning to prevent adverse health effects and promote a natural indoor climate by integrating a natural green wall.

Mục tiêu của dự án nội thất này là khai thác nguồn gỗ thông địa phương và ván dăm định hướng (OSB) cho hệ kết cấu phụ, đồng thời tái chế nâng cấp (up-cycling) nguồn phế liệu gốm sứ từ làng gốm Bát Tràng danh tiếng tại Hà Nội. Thêm vào đó, một ưu tiên cốt lõi trong thiết kế là việc chủ động loại bỏ hoàn toàn hệ thống điều hòa không khí nhằm ngăn ngừa các tác động tiêu cực đến sức khỏe, đồng thời thúc đẩy một môi trường khí hậu trong nhà tự nhiên thông qua việc tích hợp một bức tường xanh sinh thái.



Pool house

Leisure interior

Location: Thuringia

Year: 2021

40 sqm

Elements of sitting, working, storing and enjoying curling in space and time. The pool bar retreat extension of an existing villa is connected to an outdoor pool chill by the breeze, waiting for the next celebration in the late afternoon hours. Black slate style surfaces meet Caribbean blue velvet and accomplish liquid metals made of copper, iron and zinc. Fine mother of pearl inlays are integral elements up the overall design scheme. LED spot downlights delight the bar sitting on a glass cube.

Các yếu tố của việc nghỉ ngơi, làm việc, lưu trữ và tận hưởng cuộc sống như cuộn trôi trong không gian và thời gian. Không gian thư giãn mở rộng của quầy bar bể bơi thuộc một căn biệt thự hiện hữu được kết nối trực tiếp với khu vực chill ngoài trời cạnh bể bơi, nơi làn gió mát lành khe khẽ thổi qua, sẵn sàng đón chờ những buổi tiệc tùng sôi động vào lúc hoàng hôn buông xuống. Các bề mặt mang phong cách đá phiến đen (black slate) kết hợp cùng chất liệu nhưng màu xanh Caribbean độc bản, tạo nên sự hoàn hảo khi sóng đôi cùng các chi tiết kim loại lỏng được làm từ đồng đỏ, sắt và kẽm. Các chi tiết khảm xà cừ tinh xảo là thành phần không thể tách rời, nâng tầm cho cấu trúc thiết kế tổng thể. Hệ thống đèn LED âm trần tỏa chiếu ánh sáng lung linh lên khu vực ghế ngồi của quầy bar được đặt trên một khối lập phương bằng kính.



Japanese Facility

Community area, library and theatre.

Location: Hanoi

Year: 2018

800 sqm

The community area provides a canteen, gym, convenient store, library, cinema and offices for the Japanese who live and work in factories close to Hanoi city. Giving these people an environment that reminds them of their home country was essential in this concept that was designed in close relationship with the managing operator. A minimal Japanese design concept.

Khu vực sinh hoạt cộng đồng cung cấp đầy đủ các tiện ích bao gồm nhà ăn, phòng tập gym, cửa hàng tiện lợi, thư viện, rạp chiếu phim và không gian văn phòng dành cho cộng đồng người Nhật Bản đang sinh sống và làm việc tại các nhà máy lân cận thành phố Hà Nội. Việc mang lại cho cư dân một môi trường sống gợi nhớ về quê hương của họ là yếu tố cốt lõi trong ý tưởng thiết kế này, vốn được xây dựng dựa trên sự hợp tác chặt chẽ với đơn vị quản lý vận hành. Một giải pháp thiết kế mang đậm triết lý tối giản của Nhật Bản.



Serviced Apartments

Serviced apartment studio.

Location: Hanoi

Year: 2019

45 sqm

In collaboration with the Japanese building operator the minimal design concept was developed based on Japanese traditional living with sliding doors, **Tatami** grid, specific bathrooms and compact design using the **Module system** for all furnitures. All bath and kitchen areas were standardized to optimise manufacturing and installation procedures. Oak wood as overall material to match warm grey (**one coat**) wall paint stand in contrast to decent mosaics and a Japanese wooden bath tub.

Thông qua sự hợp tác chặt chẽ với đơn vị quản lý vận hành tòa nhà của Nhật Bản, ý tưởng thiết kế tối giản đã được phát triển dựa trên phong cách sống truyền thống của người Nhật với hệ cửa lùa, hệ lưới mô-đun chiếu Tatami, cấu trúc phòng tắm đặc trưng và giải pháp thiết kế tinh gọn áp dụng Hệ thống Mô-đun cho toàn bộ đồ nội thất. Tất cả các khu vực phòng tắm và nhà bếp đều được chuẩn hóa nhằm tối ưu hóa quy trình sản xuất và tiến độ lắp đặt. Chất liệu gỗ sồi chủ đạo kết hợp hài hòa với màu sơn tường tông xám ấm (sơn một lớp), tạo nên sự tương phản tinh tế với các mảng gạch mosaic trang nhã và bồn tắm bằng gỗ kiểu Nhật.



The Boulevard Apartments

Apartment interior

Location: Hanoi
Year: 2018-20219

80 - 140 sqm / unit
250 units

Three modern and contemporary design lines were developed to achieve branding CI and high quality standards as general layout for all apartments. Three different color pallets and material groups were chosen to fulfill the requirements for the investor in close relationship with the owners and the general contractor. For cost, manufacturing and delivery efficiency the team emphasised the use of repetitive products and equipment for cost efficiency. One fitting company that fits all.

Ba dòng thiết kế hiện đại và đương đại đã được phát triển nhằm định hình bộ nhận diện thương hiệu doanh nghiệp (CI) và thiết lập các tiêu chuẩn chất lượng cao cho mặt bằng bố trí tổng thể của tất cả các căn hộ. Ba bảng màu và nhóm vật liệu khác nhau đã được lựa chọn nhằm đáp ứng trọn vẹn các yêu cầu của chủ đầu tư, thông qua sự phối hợp chặt chẽ với các gia chủ và nhà thầu chính. Để tối ưu hóa chi phí, quy trình sản xuất và hiệu suất giao hàng, đội ngũ dự án đã chú trọng việc sử dụng các thiết bị và sản phẩm có tính lặp lại cao nhằm đạt hiệu quả kinh tế tối đa. Một đơn vị hoàn thiện nội thất duy nhất đáp ứng toàn bộ quy trình.



Library Refurbishment

Public library interior

Location: Hanoi
Year: 2015-2016

145 sqm

Based on the CI of the Goethe Institute a competition with students of Hanoi Architectural University was called out. A special focus was laid on a healthy light concept (LED 4000 K) for learning, acoustic improvements, local materials and a modern layout in combination with an upgrade to new media learning technologies with online services provided by the Goethe. The essential element in the design was a wooden convolution that folding through the space and connecting several areas, acting as table, room divider-connector and acoustic absorbing interior element.

Dựa trên bộ nhận diện thương hiệu (CI) của Viện Goethe, một cuộc thi dành cho sinh viên Trường Đại học Kiến trúc Hà Nội đã được phát động. Cuộc thi đặt trọng tâm đặc biệt vào một giải pháp chiếu sáng lành mạnh (hệ thống đèn LED với nhiệt độ màu 4000 K) tối ưu cho việc học tập, cải thiện chất lượng âm học, sử dụng vật liệu địa phương và một mặt bằng bố trí hiện đại, kết hợp với việc nâng cấp các công nghệ học tập đa phương tiện mới cùng các dịch vụ trực tuyến do Viện Goethe cung cấp. Yếu tố cốt lõi trong thiết kế là một cấu trúc gỗ cuộn gấp liên tục chạy xuyên suốt không gian; cấu trúc này vừa đóng vai trò kết nối các khu vực, vừa thực hiện đa chức năng như bàn làm việc, vách ngăn-kết nối không gian, và là cấu kiện nội thất hấp thụ âm thanh.



Villa refurbishment

Villa refurbishment

Location: Hanoi
Year: 2016-2017

150 sqm

A 25 year old villa build by Japanese in Vietnam was ready for an upgrade and general refurbishment. The customer - a Vietnamese-Australian real estate agency requested an open space office area for their engineers while having a modest brand style on the first floor. As general contractor from concept to manufacturing and installation, the office villa was reshaped a new environment that supports the concept and core values of the owner.

Một căn biệt thự 25 năm tuổi do người Nhật xây dựng tại Việt Nam đã đến lúc cần được nâng cấp và cải tạo tổng thể. Khách hàng — một đại lý bất động sản Việt Nam - Úc — đã yêu cầu một không gian văn phòng mở dành cho đội ngũ kỹ sư của họ, đồng thời định hình một phong cách thương hiệu tinh tế và khiêm nhường (modest brand style) tại không gian tầng một. Với vai trò là nhà thầu chính xuyên suốt từ khâu ý tưởng, sản xuất cho đến lắp đặt hoàn thiện, căn biệt thự văn phòng này đã được tái thiết kế thành một môi trường làm việc hoàn toàn mới, hỗ trợ đặc lực cho triết lý và các giá trị cốt lõi của chủ sở hữu.



Dwelling

Apartment interior

Location: Hanoi
Year: 2017-2018

100 sqm

Cement tile manufacturing in Vietnam are still vivid and up-to-date. While using these tiles in bath rooms and especially shower areas hitherto not so common. Why not giving it a try and clad all bath room wall surfaces with a certain pattern as art work. This apartment finally reminds the owner to a Bauhaus home including Linoleum floors, decent colored walls, integrated furnitures and smooth surfaces in high contrast of materials, gloss shades and haptic cabinet doors.

Ngành sản xuất gạch bông (gạch xi măng) tại Việt Nam hiện vẫn vô cùng sống động và hợp thời. Dù vậy, việc ứng dụng loại gạch này vào không gian phòng tắm, và đặc biệt là khu vực tắm vòi sen, từ trước đến nay vẫn chưa thực sự phổ biến. Vậy tại sao không thử nghiệm và ốp toàn bộ bề mặt tường phòng tắm bằng một mẫu hoa văn nhất định như một tác phẩm nghệ thuật. Căn hộ này cuối cùng sẽ gợi nhắc chủ sở hữu về một không gian sống mang đậm phong cách Bauhaus, bao gồm sàn Linoleum, các diện tường với sắc màu tinh tế, hệ đồ nội thất âm tường/ tích hợp, và các bề mặt nhẵn mịn tạo nên sự tương phản mạnh mẽ về chất liệu, các cấp độ bóng cũng như cảm giác xúc giác trên bề mặt cánh tủ.



Boutique

Boutique interior

Location: Hanoi

Year: 2017

40 sqm

Certain materials and combinations on surfaces to generate an appealing interior was one of this design goals. In this particular case we cut a 3-layer bamboo ply panel by CNC that comes with a top layer tinted in dark chocolate color. White high gloss surfaces contrasting this haptic experience. Blue upholstery complement a stark contrasting color to the overall brown-beige color tones that support the products of the artist.

Việc kết hợp các loại vật liệu và bề mặt đặc trưng để tạo nên một không gian nội thất cuốn hút là một trong những mục tiêu cốt lõi của thiết kế này. Trong trường hợp cụ thể này, chúng tôi đã sử dụng công nghệ CNC để cắt tấm ván tre ghép 3 lớp có lớp bề mặt được nhuộm tông màu sô-cô-la tối. Các bề mặt màu trắng có độ bóng cao (high gloss) được lựa chọn để tạo sự tương phản mạnh mẽ với trải nghiệm xúc giác thô mộc này. Hệ bọc đệm màu xanh dương đóng vai trò như một sắc màu đối lập nổi bật, hoàn thiện tổng thể các tông màu nâu - be chủ đạo nhằm tôn vinh các tác phẩm của người nghệ sĩ.



Luxury Condo

Apartment interior

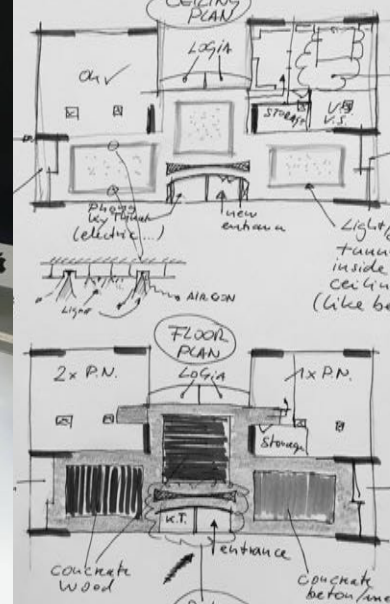
Location: Hanoi

Year: 2017

400 sqm

Two apartments merges together to become one lofty condo. The design we developed through model making process. Intensive floor plan models and laser cut samples of the wooden cabinets that later combines gem stone inlays with diamond shape walnut veneer on the back side, mood and sample boards complement the approach to create unique spaces for the owner. Fly through movies supported presentations.

Hai căn hộ được hợp nhất để trở thành một căn hộ thông tầng rộng lớn và phóng khoáng. Phương án thiết kế được chúng tôi phát triển xuyên suốt thông qua quá trình làm mô hình nghiên cứu. Các mô hình mặt bằng chuyên sâu và các mẫu cắt laser của hệ tủ gỗ — cấu kiện mà sau này sẽ kết hợp giữa kỹ thuật khảm đá quý với lớp phủ veneer gỗ óc chó (walnut) họa tiết hình kim cương ở mặt sau — cùng các bảng định hình phong cách và bảng mẫu vật liệu đã cùng bổ sung cho giải pháp tạo nên những không gian độc bản cho gia chủ. Các thước phim mô phỏng góc nhìn bay đã hỗ trợ đắc lực cho các buổi thuyết trình dự án.



Decorations

Furniture Design

Location: Hanoi

Year: 2016

250 sqm

All build-in furnitures were designed for a new build home. Improving all floor materials, setting a color code for the walls, a composition of furnitures made by walnut in combination with natural stone tops or metal inlays was developed and later implemented. Walnut surfaces for the furnitures besides light broken white to beige tones were chosen by the owner for their kitchen and master bed rooms.

Toàn bộ hệ đồ nội thất âm tường được thiết kế đồng bộ cho một ngôi nhà mới xây. Giải pháp nâng cấp toàn bộ vật liệu sàn, thiết lập hệ mã màu cho các diện tường, và một tổ hợp đồ nội thất làm từ gỗ óc chó (walnut) kết hợp với mặt đá tự nhiên hoặc các chi tiết khảm kim loại đã được phát triển và đưa vào thi công thực tế. Các bề mặt gỗ óc chó của đồ nội thất bên cạnh các tông màu trắng ngà (broken white) đến màu be dịu nhẹ đã được gia chủ lựa chọn cho không gian nhà bếp và các phòng ngủ master của họ.



Studio

Apartment interior

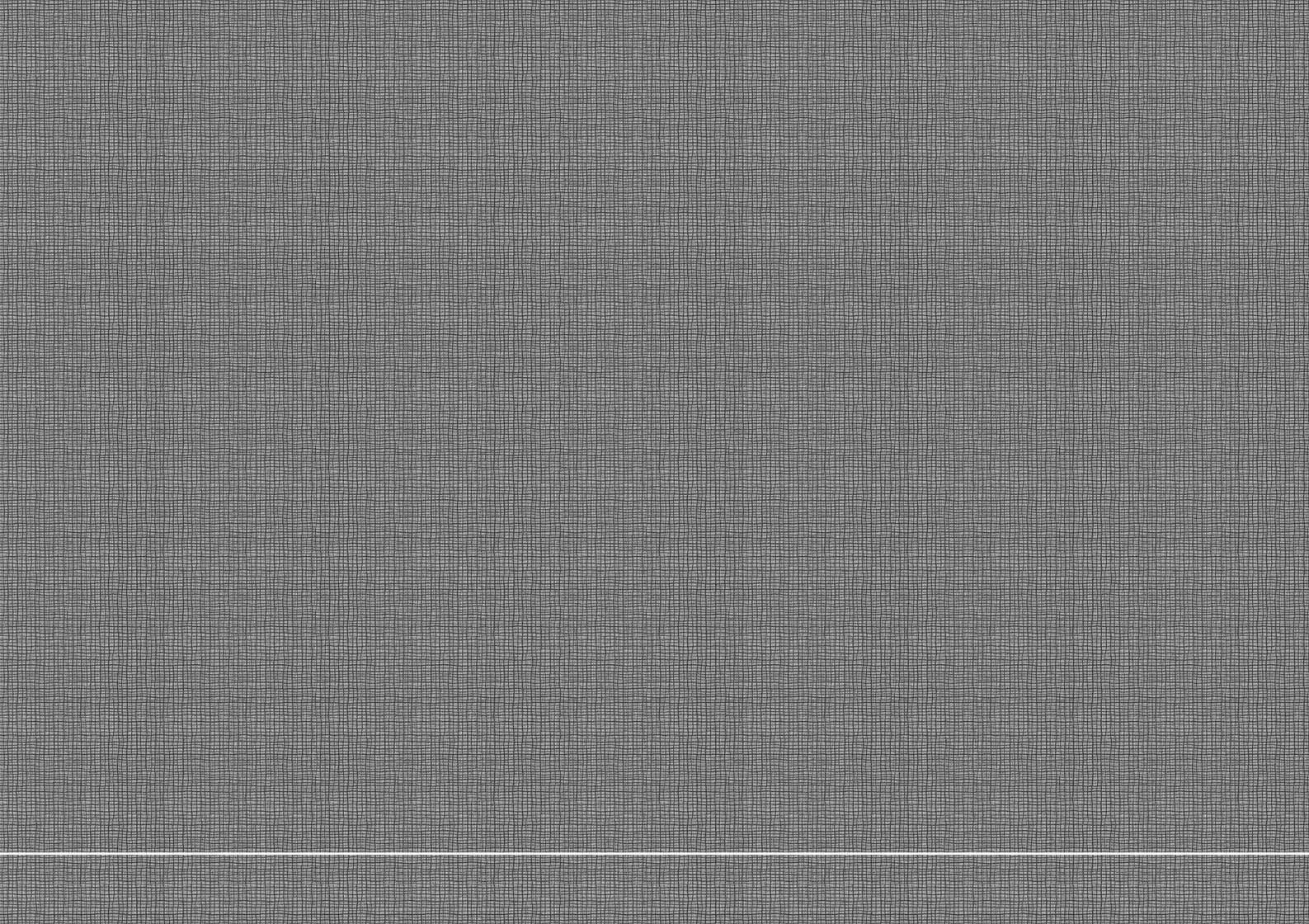
Location: Hanoi
Year: 2015

80 sqm

A contemporary and studio design with mostly beige white fabrics and surfaces contrasting an oak veneer sliding door system that combines living and bed room. The most remarkable brand material is a natural resin with natural inlay panel instead of glass in the sliding door.

Một giải pháp thiết kế mang phong cách studio hiện đại với các bề mặt và chất liệu vải tông màu trắng be làm chủ đạo, tạo sự tương phản sắc nét với hệ cửa lùa phủ veneer gỗ sồi vốn đóng vai trò vừa phân tách vừa kết nối không gian phòng khách và phòng ngủ. Vật liệu thương hiệu điểm nhấn và đặc sắc nhất của công trình là tấm nhựa resin tự nhiên tích hợp các chi tiết khảm tự nhiên bên trong, được ứng dụng để thay thế cho kính thông thường trong hệ cửa lùa.





DESIGN DEVELOPMENT / Phát triển thiết kế
products / sản phẩm

oto

The initial concept of "oto" is based on a locally made bamboo basket that is available all around Vietnam. While "oto" itself means "car" but in a very gentle way of Vietnamese language it also stands for "grandpa". Using that rice drying bamboo basket to create a set of Ottoman furniture family was literally the initial idea. A pair of chairs and Ottomans - mixing three layers of foam for convenient sitting comfort - and one as table with tempered glass fulfill one set. For western countries added legs for the furniture series is recommended.

Ý tưởng ban đầu của dòng sản phẩm "oto" được khơi nguồn từ chiếc mẹt tre thủ công truyền thống, một vật dụng quen thuộc có thể tìm thấy ở khắp mọi miền Việt Nam. Trong khi bản thân từ "oto" có nghĩa là "xe hơi", thì trong sắc thái biểu đạt rất đỗi dịu dàng và thân thương của ngôn ngữ tiếng Việt, nó còn là cách gọi chệch đầy kính trọng dành cho "ông nội/ông ngoại". Việc tận dụng chiếc mẹt tre phơi thóc đó để tạo nên một bộ sưu tập dòng đồ nội thất Ottoman (ghế đôn) chính xác là ý tưởng cốt lõi ban đầu. Một bộ sản phẩm hoàn thiện bao gồm một cặp ghế tựa đi kèm ghế đôn Ottoman — ứng dụng kỹ thuật kết hợp ba lớp đệm mút nhằm mang lại sự thoải mái tối đa khi ngồi — và một chiếc được sử dụng làm bàn với mặt kính cường lực. Đối với thị trường các nước phương Tây, việc tích hợp thêm hệ chân cho dòng sản phẩm nội thất này là một giải pháp được khuyến nghị.



modul

The demand of apartments in Hanoi is on a high level and in a constant developing need. **Modul kitchens** might be a good solution for mass market especially for young couples. At first stage the idea of a **kitchenette** for a young family of 3-4 people living in a 1-2 bed room apartment was developed. Based on the 600 mm kitchen Modul we designed an easy to install unit with different door colors, textures and back splash materials to be bought as **flat-pack** or ready to fix on site.

Nhu cầu về căn hộ tại Hà Nội hiện đang ở mức rất cao và không ngừng tăng trưởng mạnh mẽ. Hệ thống tủ bếp mô-đun hứa hẹn sẽ là một giải pháp tối ưu cho phân khúc thị trường đại chúng, đặc biệt là các cặp vợ chồng trẻ. Ở giai đoạn đầu, ý tưởng về một hệ bếp mini dành cho các gia đình trẻ từ 3 đến 4 thành viên sinh sống trong các căn hộ từ 1 đến 2 phòng ngủ đã được phát triển. Dựa trên mô-đun tủ bếp tiêu chuẩn kích thước 600 mm, chúng tôi đã thiết kế một module tủ bếp dễ dàng lắp đặt với đa dạng tùy chọn về màu sắc cánh tủ, chất cảm bề mặt và vật liệu ốp tường bếp. Sản phẩm có thể được mua dưới dạng đóng gói phẳng hoặc dạng module hoàn thiện sẵn sàng lắp đặt cố định tại công trình.



urn

After years of experiencing with liquid metal as furniture and decoration surface we received a very special request to create a personalized urn for the young child that died in a car accident way to early. By far the most intense and emotional experience we ever done. Sketches and 3D printed samples followed long conversations until the final product. The outer HDF box covered by rose wood veneer and brass metal contains two inner boxes. One momentum box in black varnish and silver leaf strings. The other golden plated box contains the ash. A silk ribbon with name hold all together.

Sau nhiều năm thử nghiệm với vật liệu kim loại lỏng ứng dụng trên bề mặt đồ nội thất và trang trí, chúng tôi đã nhận được một đơn đặt hàng vô cùng đặc biệt: chế tác một chiếc hũ tro cốt cá nhân hóa cho một đứa trẻ vừa qua đời quá sớm sau một tai nạn xe hơi. Cho đến nay, đây là trải nghiệm xúc động và nặng lòng nhất mà chúng tôi từng thực hiện. Các bản phác thảo và những mẫu in 3D thử nghiệm liên tục được đưa ra sau những cuộc trò chuyện dài với gia đình, trước khi đi đến sản phẩm hoàn thiện cuối cùng. Hộp gỗ HDF bọc lớp veneer gỗ hồng sắc kết hợp chi tiết đồng thau ở mặt ngoài chứa đựng hai chiếc hộp nhỏ bên trong: Một chiếc hộp lưu niệm mang sắc sơn mài đen điểm xuyết các dải chỉ bạc lá (silver leaf); chiếc hộp còn lại được mạ vàng là nơi trang trọng lưu giữ tro cốt của người đã khuất. Một dải ruy-băng lụa in tên đứa trẻ nhẹ nhàng gắn kết tất cả lại với nhau.



fire & metal

Using metal foam in several designs as book shelf or as concrete u-shape in order to store heat that later is released through transition of the concrete materials. The heat and flame was made by ethanol gas fire. The fire place was made with laser cut sheet metal as puzzle to stick together and add two tempered glasses as protection. Rooms are heated quick but the level of condensation water is also increasing. A good ventilation is required.

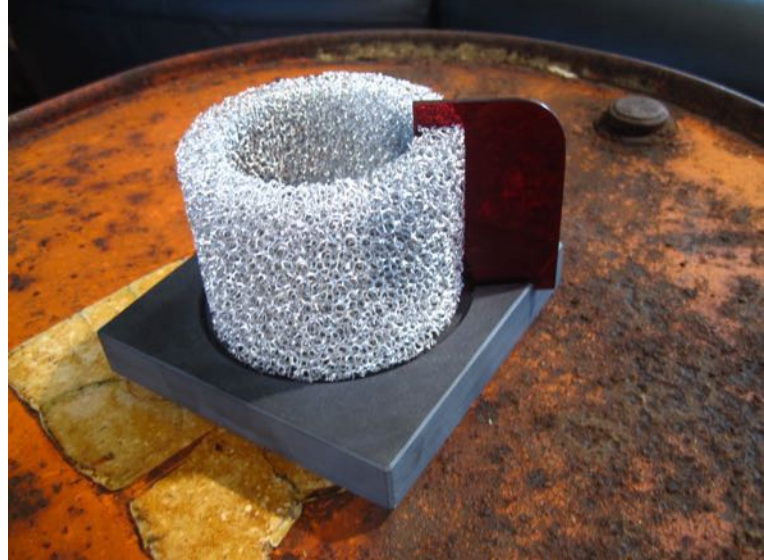
Ứng dụng vật liệu bọt kim loại trong một số thiết kế như hệ giá sách hoặc cấu kiện bê tông chữ U nhằm mục đích tích trữ nhiệt, lượng nhiệt này sau đó sẽ được giải phóng thông qua quá trình chuyển đổi vật liệu của bê tông. Nguồn nhiệt và ngọn lửa được tạo ra từ hệ thống đốt khí ethanol. Cấu trúc lò sưởi được chế tạo từ các tấm kim loại cắt laser theo dạng lắp ghép module (dạng xếp hình), kết hợp thêm hai tấm kính cường lực đóng vai trò bảo vệ. Giải pháp này giúp làm ấm không gian phòng rất nhanh, tuy nhiên mức độ ngưng tụ nước (độ ẩm) cũng gia tăng theo. Do đó, một hệ thống thông gió tốt là điều kiện bắt buộc.



metal foam

This table candle light is based on a tubular cast aluminium metal foam with a glass handle sitting on a CNC cut stone or wooden base. A little tea candle lightens up the ambience in short distance. The name is laser burned into the surface.

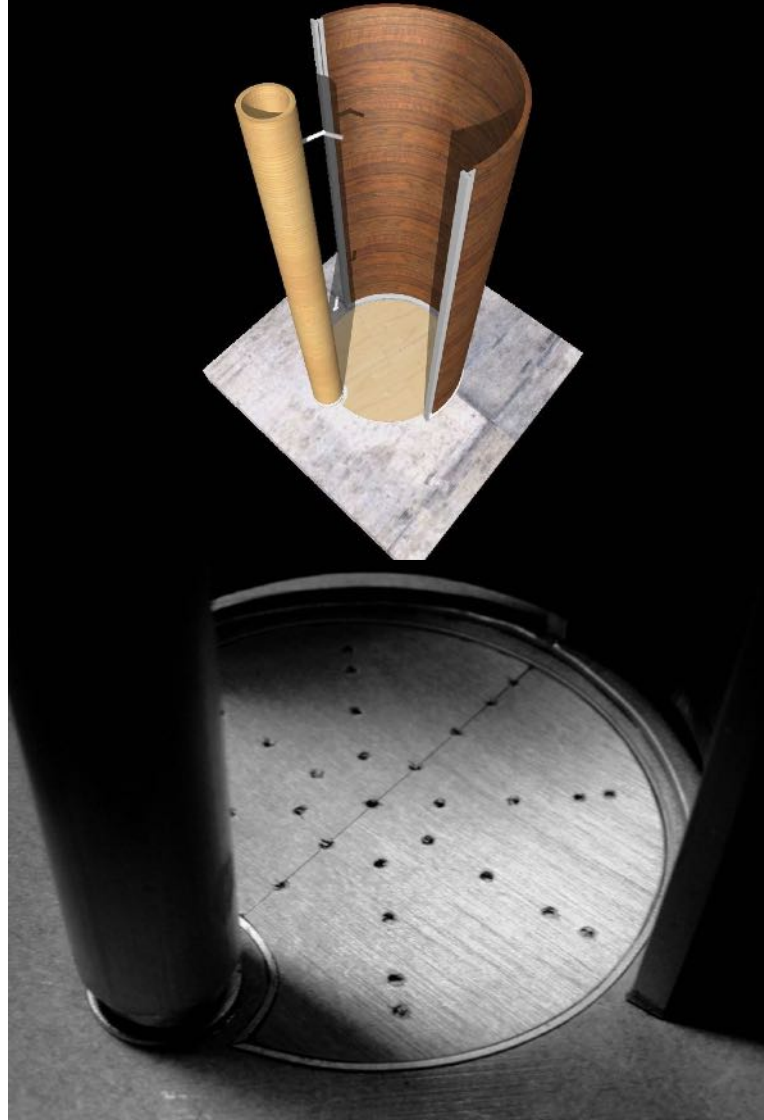
Mẫu đèn nến để bàn này được chế tác dựa trên cấu trúc bọt nhôm đúc dạng ống (tubular cast aluminium metal foam), kết hợp với tay cầm bằng thủy tinh và đặt trang trọng trên phần đế bằng đá hoặc gỗ cắt công nghệ CNC. Một ngọn nến tealight nhỏ sẽ thắp sáng và sưởi ấm không gian xung quanh trong phạm vi gần. Tên thương hiệu/sản phẩm được khắc laser tinh xảo trực tiếp lên bề mặt vật liệu.

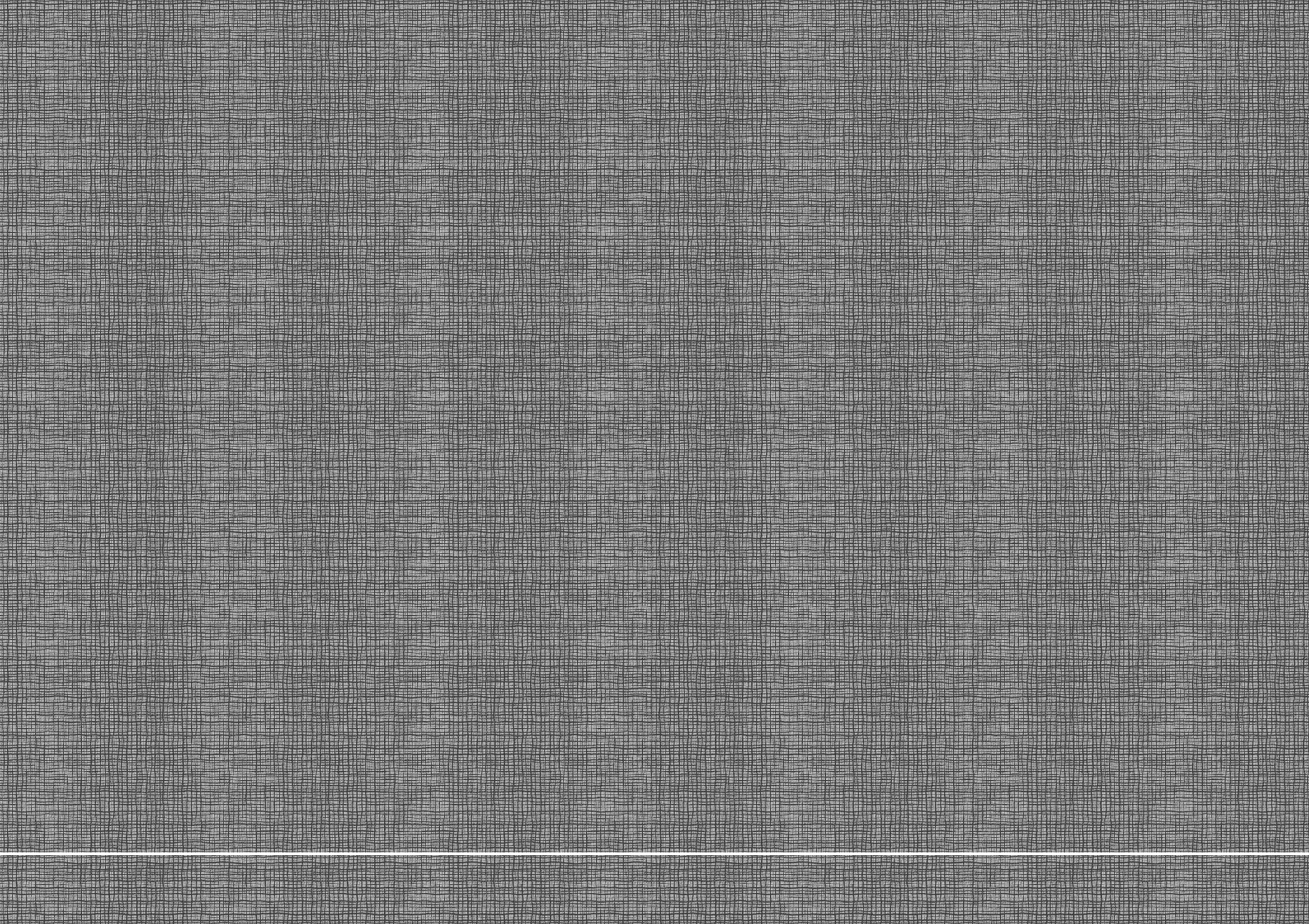


bamboo & wood

Early experiences with a new technology that was tested in a lab of Technical University Dresden. The lab tried to split bamboo and combined the bamboo under heat and pressure again while bending it as well. The result led into an industrial product made of bamboo with higher pressure and bending abilities that were intended to use as a structural column system. On a much smaller scale of household products a shower wall was developed. In that case I designed a free standing shower with bended wood screen, treated bamboo shower column and tray grill on floor level with stainless steel appliances.

Những trải nghiệm ban đầu với một công nghệ mới đã được thử nghiệm tại phòng thí nghiệm của Trường Đại học Kỹ thuật Dresden. Phòng thí nghiệm đã thử nghiệm kỹ thuật tước sợi tre, sau đó gia công liên kết các sợi tre này lại với nhau dưới tác động của nhiệt độ và áp suất cao, đồng thời tiến hành uốn cong vật liệu. Kết quả đã tạo ra một sản phẩm công nghiệp làm từ tre với khả năng chịu áp lực và giới hạn uốn cong cao hơn hẳn thông thường, hướng tới ứng dụng làm hệ thống cột kết cấu chịu lực. Ở quy mô nhỏ hơn nhiều của các sản phẩm gia dụng, một hệ vách tắm vòi sen đã được phát triển. Trong trường hợp cụ thể này, tôi đã thiết kế một hệ vách tắm đứng độc lập với tấm bình phong bằng gỗ uốn, cột sen bằng tre đã qua xử lý bề mặt và hệ vì sàn thoát nước kết hợp với các cấu kiện liên kết bằng thép không gỉ.





PROJECT MANAGEMENT / Quản lý dự án

InterContinental Hotels Davos, Switzerland

In that high privileged mountain hotel in shape of a golden egg the task was to deliver unique and individual designed built-in furniture surfaces. Christiane Campioni developed the design concept as a natural leaf inlay that is bedded into liquid metal, a thin layered material that can be treated like stone or wood. The cabinet doors were manufactured in HDF to avoid bending and were painted black.

Tại khách sạn nghỉ dưỡng cao cấp tọa lạc trên núi với kiến trúc hình quả trứng vàng độc đáo này, nhiệm vụ đặt ra là phải mang đến những bề mặt đồ nội thất âm tường mang thiết kế độc bản và cá nhân hóa. Nhà thiết kế Christiane Campioni đã phát triển ý tưởng thiết kế sử dụng các chi tiết khảm lá tự nhiên đặt ẩn mình trong lớp kim loại lỏng - một loại vật liệu phủ lớp mỏng nhưng có thể xử lý bề mặt chuyên sâu tương tự như đá hoặc gỗ. Hệ cánh tủ được sản xuất bằng cốt gỗ HDF nhằm chống cong vênh tuyệt đối và được hoàn thiện bằng lớp sơn màu đen.



Private Villa St. Moritz, Switzerland

A mountain villa in the Swiss Alps was in need of antique stone materials as well as hand carved wood hand rails. Slate mosaics in bath rooms and some high fidelity kitchen besides of a spa, gym, pool, jacuzzi, indoor cinema and fire places were part of that project. As project manager over a year on construction site in 1800 m above sea level was dealing and scheduling of installation teams from cross countries and material logistics from Germany to Switzerland. The task was the interior fit out of natural stones in all bespoke - mostly wet - areas. Natural bath tubs and shower trays inclusive.

Một căn biệt thự núi tọa lạc tại dãy Alps thuộc Thụy Sĩ có nhu cầu sử dụng các vật liệu đá cổ tự nhiên cũng như hệ tay vịn cầu thang bằng gỗ chạm khắc thủ công. Các mảng gạch mosaic bằng đá phiến trong phòng tắm, hệ tủ bếp phân khúc hi-end, cùng các khu vực chức năng như spa, phòng gym, bể bơi, bồn sục jacuzzi, rạp chiếu phim trong nhà và hệ thống lò sưởi là những hạng mục cấu thành nên dự án này. Với vai trò là giám đốc quản lý dự án (project manager) trực tiếp tại công trường trong suốt hơn một năm ở độ cao 1800 m so với mực nước biển, công việc đòi hỏi việc điều phối, lập tiến độ cho các đội ngũ lắp đặt đa quốc gia và điều hành chuỗi logistics vận chuyển vật liệu từ Đức sang Thụy Sĩ. Nhiệm vụ cốt lõi là hoàn thiện nội thất (fit-out) bằng đá tự nhiên cho toàn bộ các khu vực may đo theo thiết kế riêng (bespoke) — chủ yếu là các khu vực ẩm ướt, bao gồm cả hệ thống bồn tắm và khay tắm vòi sen bằng đá tự nhiên nguyên khối.



Private Villa St. Petersburg, Russia

Challenging -30 degrees Celsius in winter while moderate +18-20 degrees in summer was the condition to deal with. As project manager the responsibility was handling installation teams from Croatia and Russia for all stone surfaces and wooden built-in furnitures in all areas of kitchen, bath rooms, spa and pool besides of solid stones for fire places and stair cases.

Thử thách khắc nghiệt từ mức nhiệt độ -30°C vào mùa đông và duy trì ở ngưỡng ôn hòa +18-20°C vào mùa hè là điều kiện hiện trường cần phải xử lý. Với vai trò là giám đốc quản lý dự án, trách nhiệm chính là điều hành và phối hợp các đội ngũ lắp đặt đến từ Croatia và Nga cho toàn bộ các bề mặt đá và hệ đồ nội thất gỗ âm tường tại tất cả các khu vực: nhà bếp, phòng tắm, khu spa và bể bơi; bên cạnh đó là các cấu kiện đá nguyên khối dành cho hệ thống lò sưởi và cầu thang.



Jumeirah Carlton Hotel London, United Kingdom

Located in Kensington neighborhood the tower hotel of Jumeirah Carlton Group undertook a refurbishment of the presidential suite. Natural stone floor cut-to-size with Gem stone inlays, Swarovski crystals and glass mosaics in bath rooms. As construction manager in London the major task was to coordinate logistics of materials and teams to UK and work on site. Finding solutions for paving and cladding with Gem stones in a radial cut stone floor as well as water proofing systems on ply wood in the baths was another challenge to solve.

Tọa lạc tại khu vực Kensington, tòa tháp khách sạn thuộc Tập đoàn Jumeirah Carlton đã tiến hành cải tạo nâng cấp hạng mục phòng tổng thống (presidential suite). Dự án ứng dụng vật liệu sàn đá tự nhiên cắt quy chuẩn (cut-to-size) khảm đá quý, kết hợp cùng pha lê Swarovski và gạch mosaic thủy tinh cho các không gian phòng tắm. Với vai trò là giám đốc thi công (construction manager) tại Luân Đôn, nhiệm vụ trọng tâm là điều phối chuỗi logistics vận chuyển vật liệu và điều hành các đội ngũ thợ đến Vương quốc Anh để làm việc trực tiếp tại hiện trường. Bên cạnh đó, việc tìm kiếm giải pháp ốp lát đá quý trên nền sàn đá cắt vạt góc hướng tâm (radial cut), cũng như triển khai hệ thống chống thấm xử lý trên bề mặt cốt gỗ dán (plywood) trong các phòng tắm là những thách thức kỹ thuật lớn cần phải giải quyết.



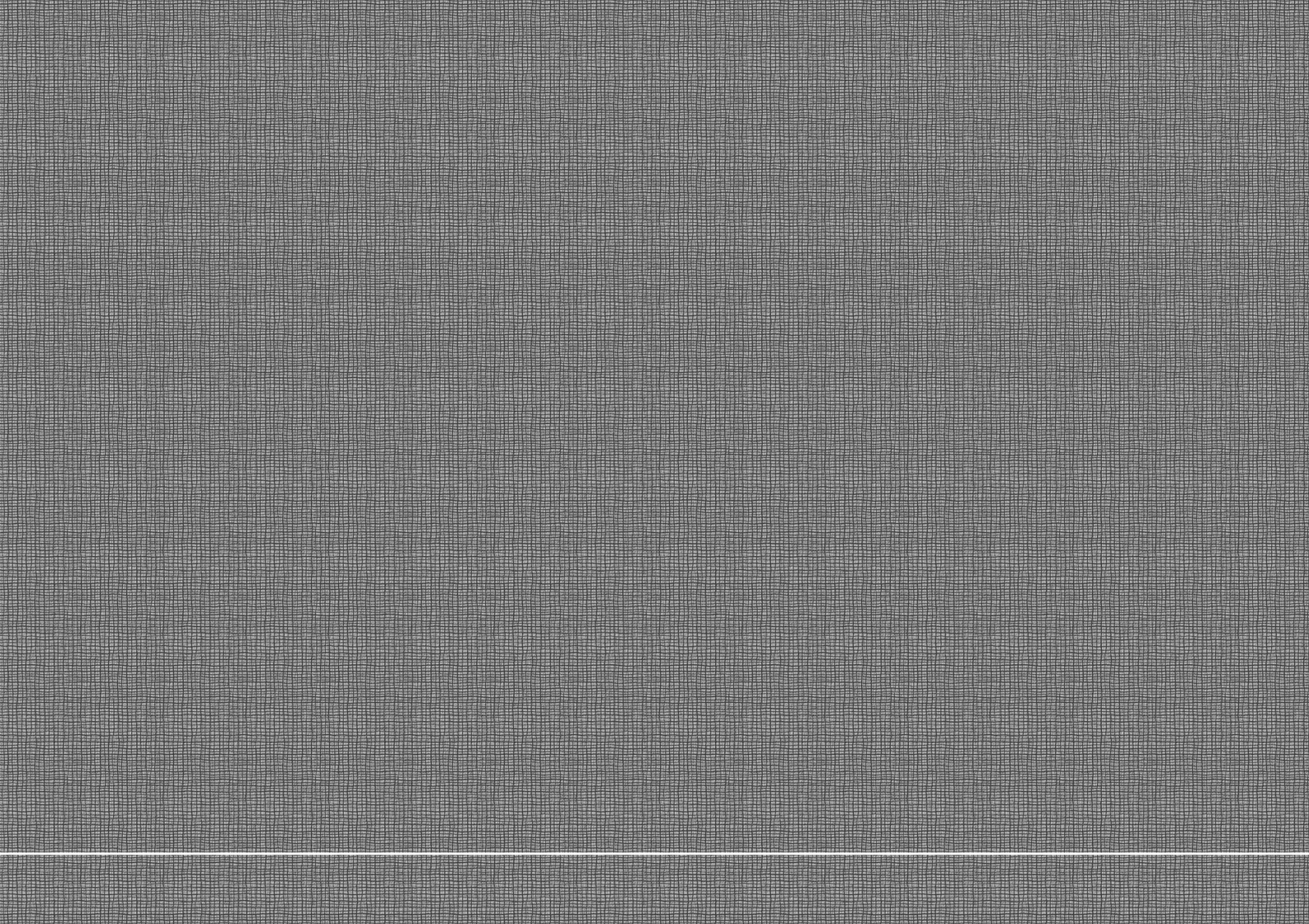
Conference Center Tashkent, Uzbekistan

Eight months from steel frame structure to finishing. Thousands of workers, engineers and designers collaborate to make that VIP conference center happen. As construction assistant my task was to handle the vast amount of material in teams from 14 to 120 labors in different areas on that vast construction site. White marble surfaces for flooring, stair cases, walls and columns were provided. A high technology floor cut-to-size with individual pattern and stainless steel inlays. In that particular project construction reminds to yacht interiors using 2K adhesive stone combinations for all surface on steel sub construction.

Tiến độ thần tốc chỉ trong vòng tám tháng từ khi hoàn thành kết cấu khung thép cho đến giai đoạn hoàn thiện. Hàng ngàn công nhân, kỹ sư và nhà thiết kế đã cùng phối hợp chặt chẽ để đưa dự án Trung tâm Hội nghị VIP này về đích. Với vai trò là trợ lý thi công, nhiệm vụ của tôi là điều phối khối lượng vật tư khổng lồ và quản lý các tổ đội dao động từ 14 đến 120 nhân công tại nhiều phân khu khác nhau trên đại công trường này. Dự án sử dụng vật liệu đá cẩm thạch (marble) trắng cao cấp cho toàn bộ hệ thống sàn, cầu thang, diện tường và cột trụ. Đặc biệt, mặt sàn được gia công bằng công nghệ kỹ thuật cao cắt quy chuẩn theo hoa văn độc bản kết hợp với các đường nẹp trang trí bằng thép không gỉ. Trong dự án đặc thù này, quy trình thi công gợi liên tưởng sâu sắc đến kỹ nghệ hoàn thiện nội thất siêu du thuyền (yacht interiors), thông qua việc ứng dụng keo hai thành phần (2K adhesive) để liên kết tổ hợp đá lên hệ kết cấu phụ bằng thép chịu lực.







LECTURING / Giảng viên

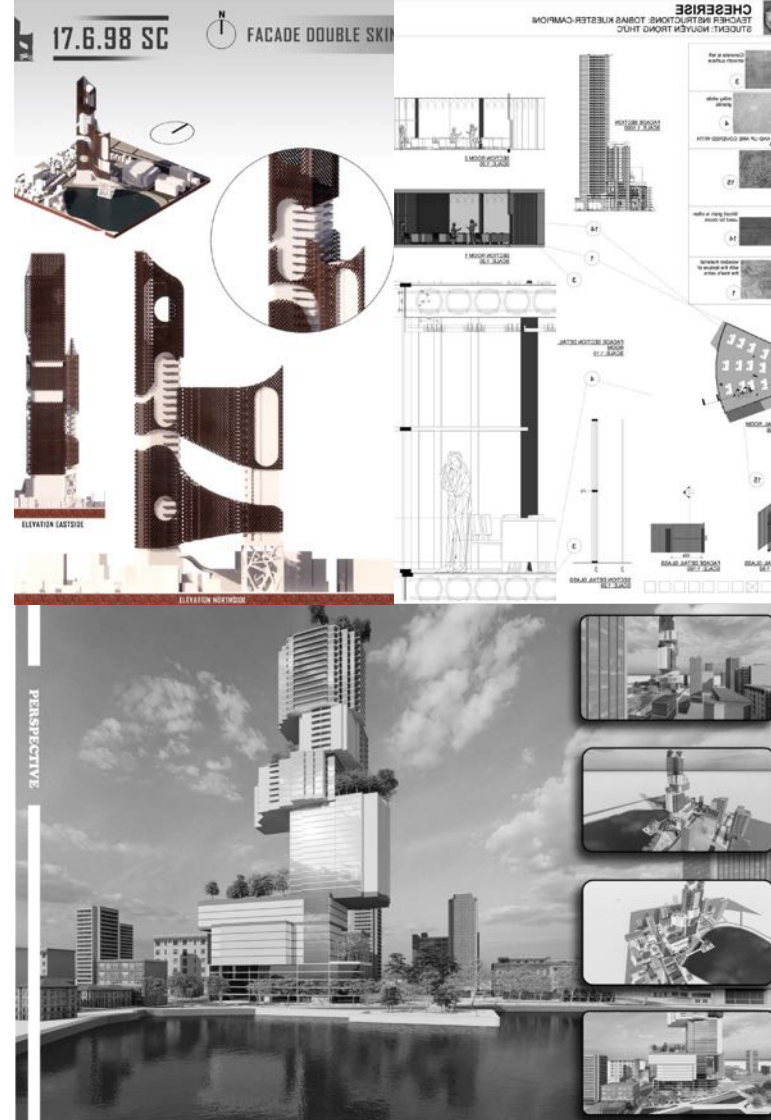
2021 16KTT

150 students

2 projects / 3 classes

Due extreme air pollution and heat islands Hanoi High-Rise tent to be an answer on how future cities can look like - following the UN SDGs. Think-gin about the VerticalCity or the BioCity and build awareness using the green factor as positive feature in order to increase biodiversity, urban farming, air filtration, city and building cooling, energy cost reducing and shaping the world of working into the vertical. Means vertical factories to reduce transit within MegaCities and Metropolitan Areas. Considerations about how to increase living quality was by far one of the major reason for this design studio of 15 weeks. The 'forest' tower as job, life and culture generator.

Trước thực trạng ô nhiễm không khí nghiêm trọng và hiệu ứng đảo nhiệt đô thị, mô hình tòa nhà cao tầng tại Hà Nội đang hướng đến việc trở thành một lời giải cho diện mạo của các đô thị tương lai — bám sát các Mục tiêu Phát triển Bền vững của Liên Hợp Quốc. Bằng cách tư duy về khái niệm "Thành phố thẳng đứng" hay "Thành phố sinh học", dự án tập trung nâng cao nhận thức thông qua việc ứng dụng chỉ số không gian xanh như một giải pháp tích cực nhằm thúc đẩy đa dạng sinh học, canh tác nông nghiệp đô thị, lọc sạch không khí, làm mát tòa nhà cũng như hạ nhiệt toàn thành phố, giảm thiểu chi phí năng lượng và tái định hình không gian làm việc theo chiều thẳng đứng. Điều này đồng nghĩa với việc phát triển các nhà máy thẳng đứng nhằm tối giản hóa cự ly dịch chuyển trong các siêu đô thị và vùng thủ đô. Những cân nhắc về giải pháp nâng cao chất lượng sống chính là động lực cốt lõi xuyên suốt xưởng thiết kế kéo dài 15 tuần này. Ở đó, tòa tháp "rừng thẳng đứng" đóng vai trò như một bộ máy kiến tạo công ăn việc làm, không gian sống và các giá trị văn hóa.



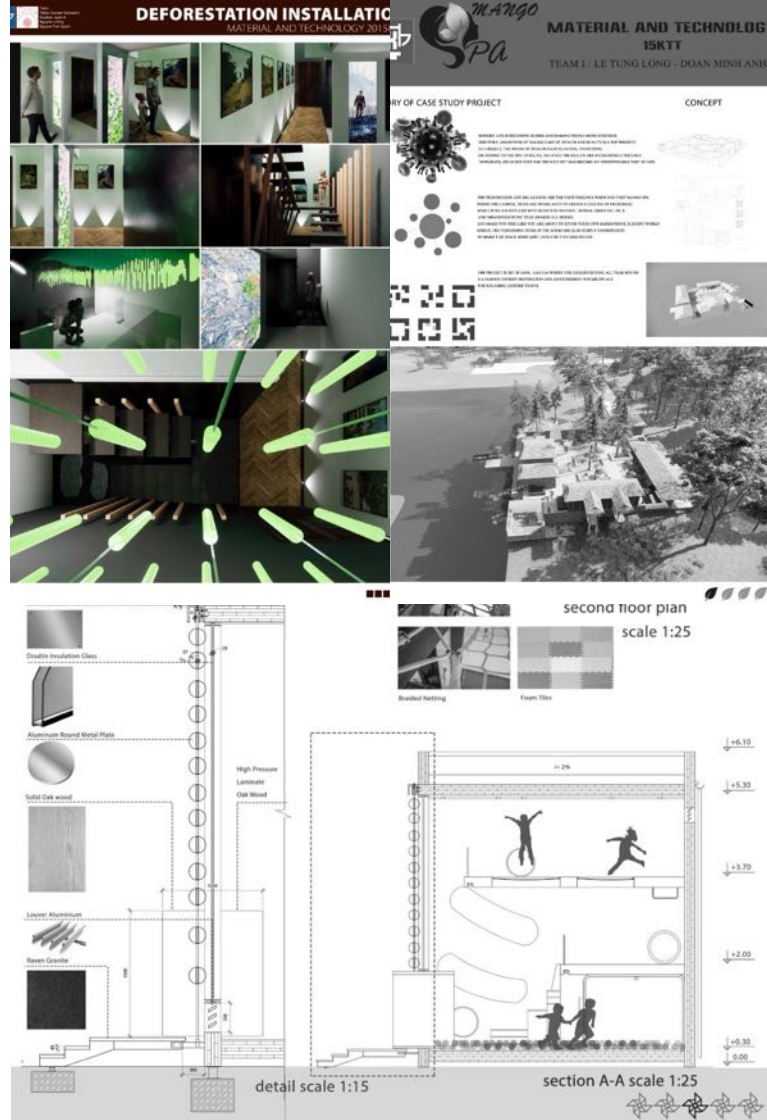
2020 15KTT

100 students

2 projects / 60 students

Regards to relocation to Germany and due pandemic reasons the teaching continues in online sessions. The master class elaborate and focused on the Corona Virus as initial image based on they developed their own design project. The task was finding a method to use the virus as something with a positive outcome. Design and product thinking was required to experiment with the topic itself and pushing personal barriers of understanding in regards of the conventional architectural design process.

Liên quan đến việc chuyển dịch nơi cư trú về Đức và do các nguyên nhân từ đại dịch, công tác giảng dạy vẫn tiếp tục được duy trì thông qua các buổi học trực tuyến. Lớp học thạc sĩ chuyên sâu (master class) đã nghiên cứu kỹ lưỡng và tập trung vào vi-rút Corona như một hình tượng gốc, từ đó các học viên phát triển dự án thiết kế cá nhân của riêng mình. Nhiệm vụ đặt ra là tìm kiếm một phương pháp luận để chuyển hóa cấu trúc hoặc đặc tính của vi-rút thành một kết quả mang tính tích cực. Phương pháp tư duy thiết kế và tư duy sản phẩm (design and product thinking) là những yêu cầu bắt buộc để thử nghiệm trực tiếp với chính chủ đề này, đồng thời phá vỡ các rào cản nhận thức cá nhân đối với quy trình thiết kế kiến trúc truyền thống.





ĐẠI HỌC KIẾN TRÚC HÀ NỘI
HANOI ARCHITECTURAL UNIVERSITY

the
Learning
Project

2019 14KTT

50 students

2 projects / 50 students

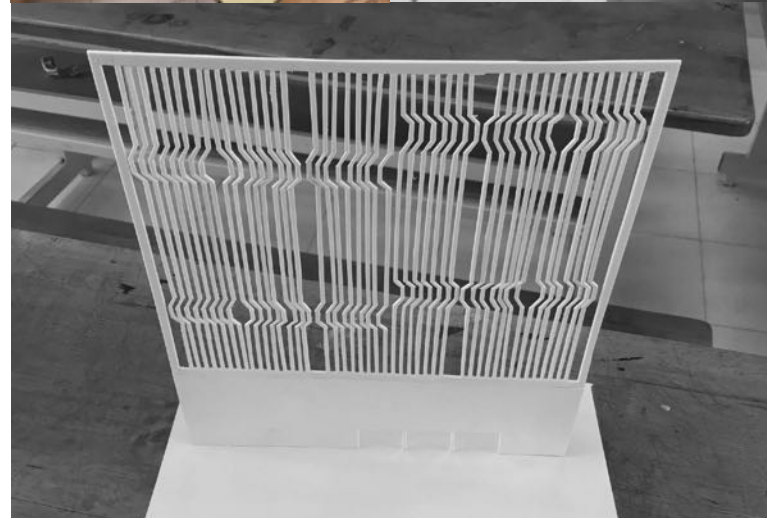
Mountains (EcoLodge), 1Ha land
1 in the city (SkyBar), 600m2

14 + 11 teams á 2 students

Funded by "the learning project" an
Irish-Vietnamese NGO for
environmental education

Working with local and sustainable materials emphasizing the usage of local and cultural patterns, traditions and flavor to develop an unique and outstanding case study project.

Việc ứng dụng các vật liệu bản địa bền vững, đồng thời nhấn mạnh vào việc khai thác các mô-típ hoa văn, truyền thống và bản sắc văn hóa địa phương là nền tảng để phát triển nên một dự án nghiên cứu điển hình (case study project) mang tính độc bản và xuất sắc vượt trội.





AUSREAL®

2018 13KTT

54 students

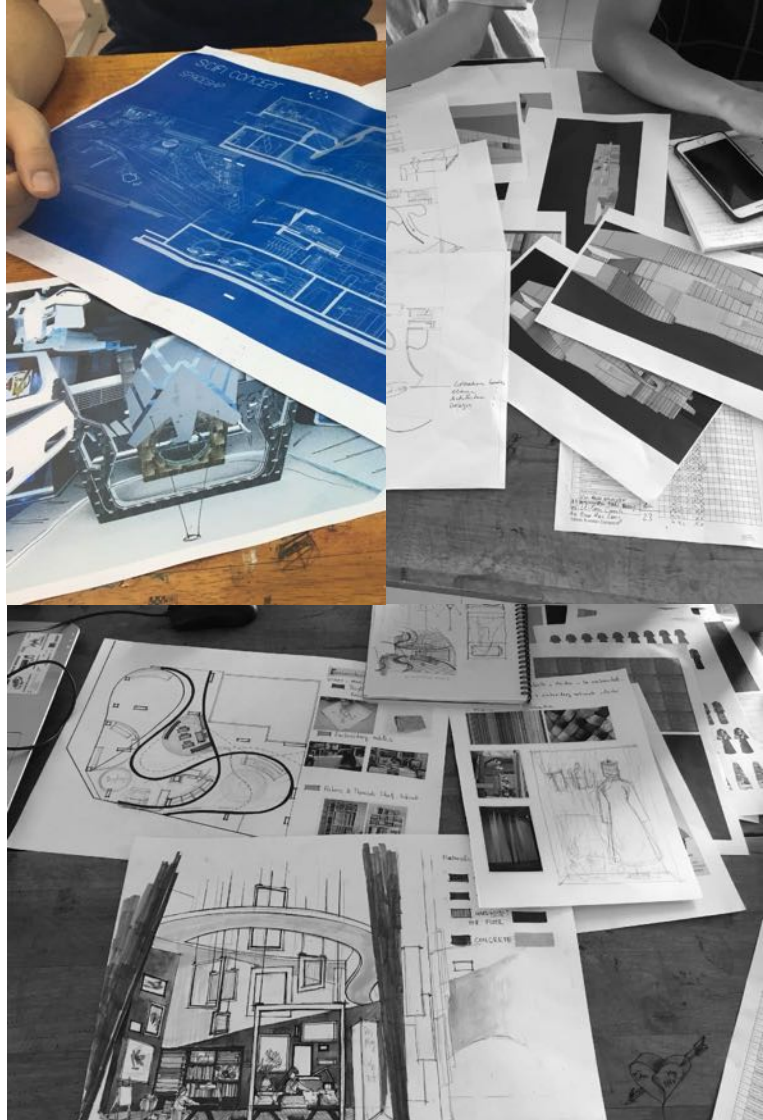
1 project in the city, 1200m²

28 teams á 2 students

Funded by "AusReal" an
Australian-Vietnamese real estate agency

Working meaningful on a "slow & boutique shopping" concept for a new built redevelopment tower with 2,5 floors of retail in the new CBD of Hanoi which is located in the heart of the international community namely Korean, Japanese and Western people.

Dự án đang tập trung triển khai một cách thực chất giải pháp thiết kế cho mô hình "Slow & Boutique Shopping" (Mua sắm chậm và tinh tuyển) áp dụng cho một tòa tháp phức hợp mới thuộc dự án tái thiết đô thị, với không gian bán lẻ quy mô 2,5 tầng tọa lạc tại khu Trung tâm Đô thị Mới (CBD mới) của Hà Nội — nơi được mệnh danh là tâm điểm của cộng đồng đồng quốc tế, đặc biệt là cộng đồng cư dân Hàn Quốc, Nhật Bản và các nước phương Tây.





ĐẠI HỌC KIẾN TRÚC HÀ NỘI
HANOI ARCHITECTURAL UNIVERSITY

2017 12KTT

60 students

1 project in the mountains (HomeStay), 1Ha land

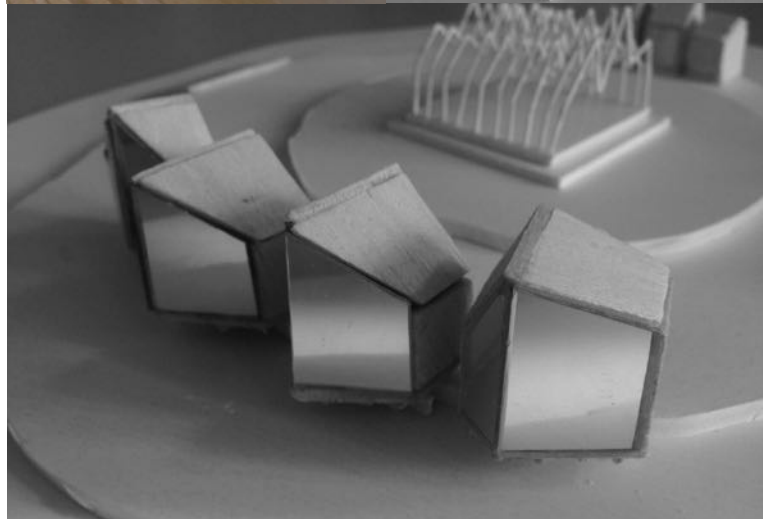
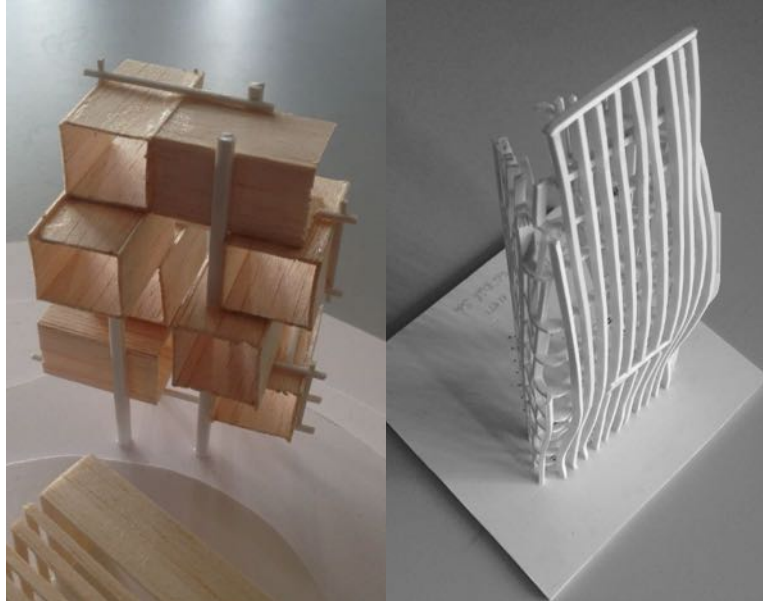
30 teams á 2 students

Funded by "the learning project" an
Irish-Vietnamese NGO for environmental education

working with local and sustainable materials

Creating a shelter for backpackers, students and individual travelers on a single peak surrounded by a valley and taller mountains in the rural area of Pu Luong National Park. The concept includes services offered by the local community as staff while the building construction mainly focus on sustainable elements.

Dự án hướng đến việc kiến tạo một không gian lưu trú (shelter) dành cho khách du lịch bụi, sinh viên và những người lữ hành độc lập, tọa lạc trên một đỉnh núi biệt lập được bao bọc bởi thung lũng và những dãy núi cao hơn thuộc vùng lõi nông thôn của Khu bảo tồn Thiên nhiên Pù Luông. Ý tưởng vận hành tích hợp các dịch vụ do chính cộng đồng bản địa cung cấp trong vai trò đội ngũ nhân sự, trong khi giải pháp kiến trúc của công trình tập trung cốt lõi vào các cấu kiện và yếu tố bền vững.





ĐẠI HỌC KIẾN TRÚC HÀ NỘI
HANOI ARCHITECTURAL UNIVERSITY



2015 10KTT

58 students

1 project in the city (Institute library), 150m²

29 teams á 2 students

Funded by "the Goethe Institute" the German cultural & language institution in Vietnam

Working in close relationship with the director of the institute the students went through a competition-like scenario to compete in the best solution finding process to develop an upgrade of modern learning including day-, and artificial light themes, using of latest technology in learning, ecological materials and corporate identity colors.

Thông qua sự phối hợp chặt chẽ với Giám đốc Viện, các sinh viên đã trải nghiệm một kịch bản giả định dạng cuộc thi nhằm cạnh tranh trong quy trình tìm kiếm giải pháp tối ưu nhất, hướng tới việc phát triển một phương án nâng cấp không gian học tập hiện đại. Phương án này bao gồm các chuyên đề về giải pháp chiếu sáng tự nhiên và chiếu sáng nhân tạo, ứng dụng công nghệ học tập tiên tiến nhất, sử dụng các vật liệu sinh thái thân thiện với môi trường và tích hợp các gam màu đặc trưng của bộ nhận diện thương hiệu.





ĐẠI HỌC KIẾN TRÚC HÀ NỘI
HANOI ARCHITECTURAL UNIVERSITY

2014 09KTT

50 students

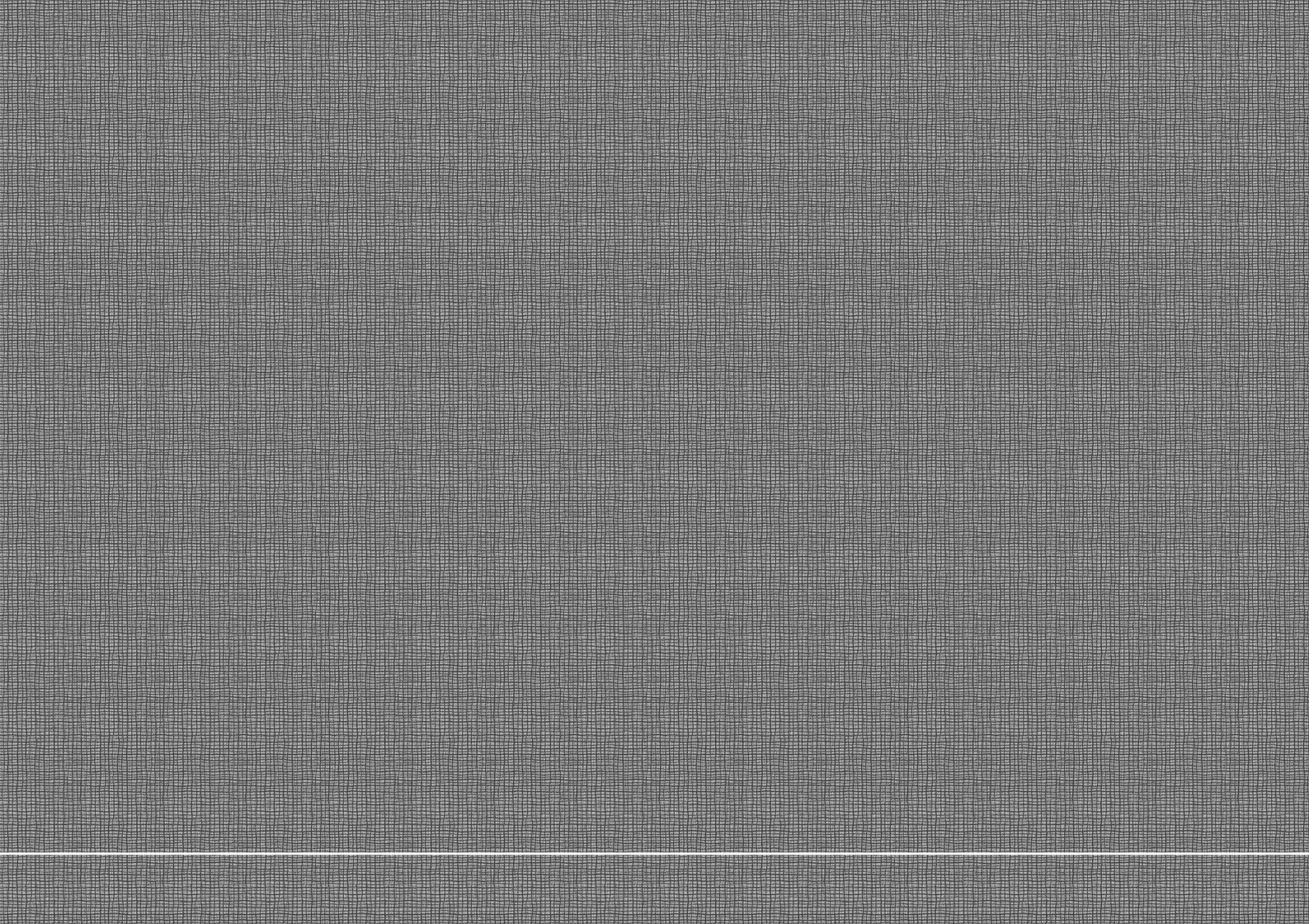
1 project of a white cube space

25 teams á 2 students

A cube of 5 x 5 x 5 m gives the students the first opportunity to develop their own dream space rather than a fixed and clear defined proposal to achieve. Methods of consideration up to the latest screw was the goal in that case study scenario. Besides that students were emphasised using their mobile devices to generate day and night light simulations to understand the holistic approach of shadows, materials, functions, space and in-between spaces itself to generate a solution of their own.

Một khối lập phương kích thước 5 x 5 x 5 m đã mang lại cho các sinh viên cơ hội đầu tiên để tự phát triển một không gian mơ ước của riêng mình, thay vì phải thực hiện theo một đề xuất có sẵn hay được định hình sẵn một cách cứng nhắc. Mục tiêu của kịch bản nghiên cứu điển hình này là hướng tới một phương pháp luận tư duy sâu sắc, xem xét kỹ lưỡng đến từng chi tiết kỹ thuật nhỏ nhất. Bên cạnh đó, các sinh viên cũng được khuyến khích sử dụng các thiết bị di động của mình để thiết lập các mô phỏng chiếu sáng ngày và đêm; từ đó thấu hiểu một cách toàn diện mối tương quan tổng hòa giữa đổ bóng, vật liệu, công năng, không gian và chính các khoảng không gian đệm để tự đưa ra giải pháp cho riêng mình.





ROOTS / Cội nguồn

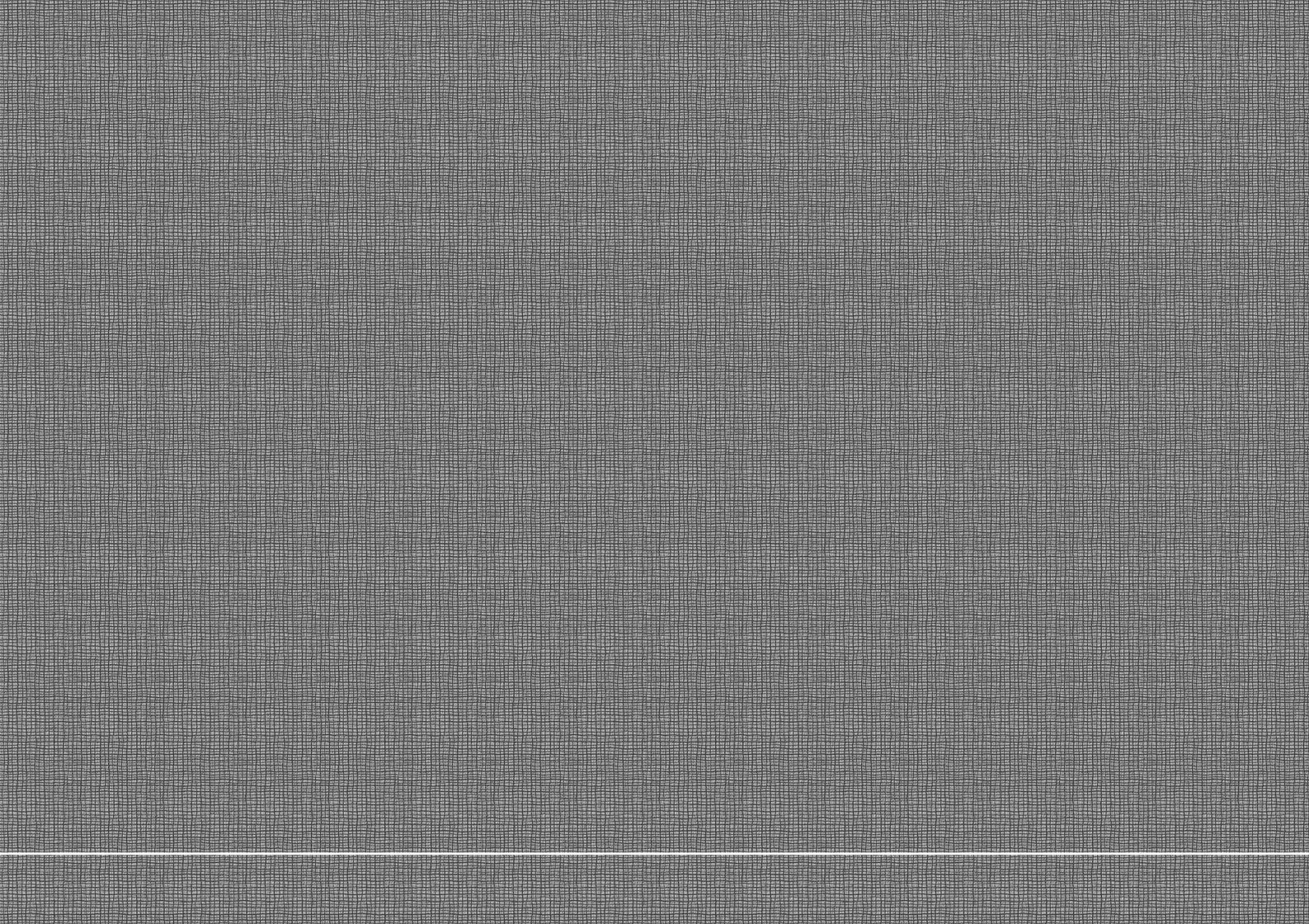
Stonemason & Sculptor

The basics of material, technology and values. At the Cologne Cathedral's workshop all begun with a three year apprenticeship right after high school to get familiar with there tradesman's tools, equipment and methods of intense stone masonry of Gothic and Baroque buildings. From a simple basalt column base to sculptural pinnacles and specific Gothic and Baroque parts in different sand stones, all hand carved adapt a deep knowledge of this profession. Quality standards of ± 1 mm set the bar. Later-on preparing stones for the Dresdner Frauenkirche as part of reparation and reunion of Germany after WWII was a personal award.

Những nền tảng cốt lõi về vật liệu, công nghệ và các giá trị nghề nghiệp. Tại xưởng bảo tồn và chế tác của Nhà thờ lớn Cologne, mọi thứ đều được bắt đầu từ khóa học nghề kéo dài ba năm ngay sau khi tốt nghiệp trung học, nhằm làm quen với các công cụ, thiết bị và phương pháp chế tác đá chuyên sâu áp dụng cho các công trình kiến trúc Gothic và Baroque. Từ một bệ cột bằng đá bazan đơn giản cho đến các ngọn tháp nhọn mang tính điêu khắc và các cấu kiện Gothic, Baroque đặc trưng trên nhiều chất liệu đá sa thạch khác nhau — tất cả đều được chạm khắc thủ công, giúp định hình một kiến thức chuyên môn sâu sắc về ngành nghề này. Tiêu chuẩn chất lượng với sai số khắt khe chỉ ± 1 mm đã thiết lập nên một thước đo chuẩn mực. Về sau, việc tham gia chuẩn bị và chế tác đá cho công cuộc tái thiết Nhà thờ Đức Bà Dresden - một phần trong tiến trình khắc phục hậu quả chiến tranh và thống nhất nước Đức sau Thế chiến thứ II - chính là một dấu mốc vinh dự cá nhân mang giá trị biểu tượng sâu sắc.







VITAE / Sơ yếu lý lịch

EDUCATION

TU DORTMUND UNIVERSITY, Germany
PhD - Urban system solutions
2020 - 2026

MIT SCHOOL OF MANAGEMENT, USA
Design thinking
2019

TU DRESDEN, Germany
Diploma - Architecture
2000 - 2006

COLOGNE CATHEDRAL WORKSHOP, Germany
Apprenticeship stone mason
1997-2000

WORK EXPERIENCE

20 years practice in diverse industries and in following countries: Vietnam, Switzerland, Italy, Russia, United Kingdom, Uzbekistan, USA and Germany.

AWARDS

2024 *Best International research project*
TU Dortmund University

2008 *Best urban design, public transformation*
FSB, GIRA, KEUCO

2006 *Excellent academic achievements in urban design*
TU Dresden University

HỌC VẤN

TRƯỜNG ĐẠI HỌC TỔNG HỢP TU DORTMUND, Đức
Tiến sĩ (PhD) – Giải pháp Hệ thống Đô thị
2020 – 2026

VIỆN QUẢN TRỊ KINH DOANH MIT (MIT SLOAN), Hoa Kỳ
Tư duy Thiết kế (Design Thinking)
2019

TRƯỜNG ĐẠI HỌC TỔNG HỢP TU DRESDEN, Đức
Bằng kỹ sư/kiến trúc sư (Diploma) – Kiến trúc
2000 – 2006

XƯỞNG CHẾ TÁC NHÀ THỜ LỚN COLOGNE, Đức
Hợp cắt đá / Thợ nề đục đá nghệ thuật
1997 – 2000

KINH NGHIỆM LÀM VIỆC

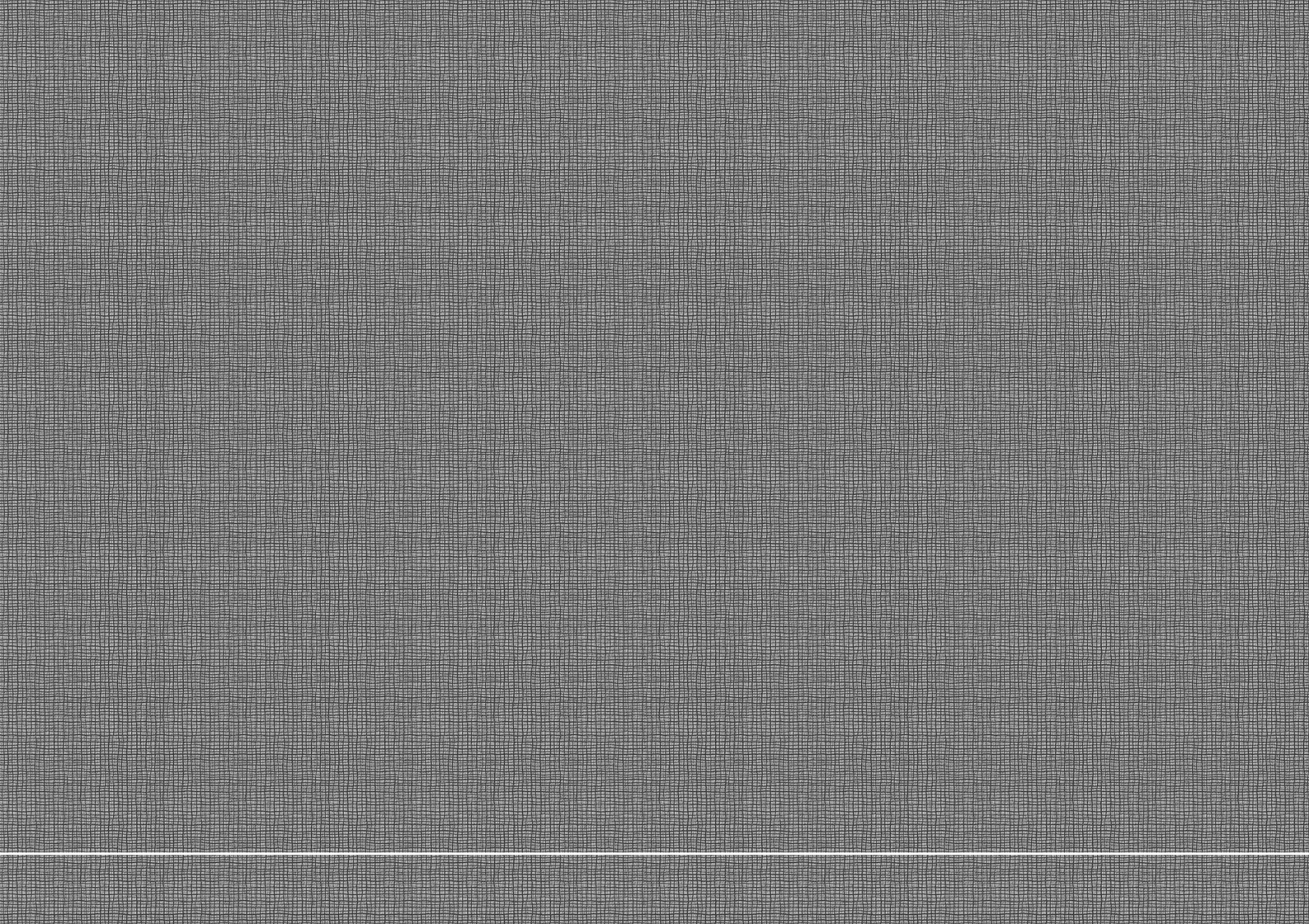
20 năm kinh nghiệm thực tế trong nhiều lĩnh vực công nghiệp đa dạng và tại các quốc gia sau: Việt Nam, Thụy Sĩ, Ý, Nga, Vương quốc Anh, Uzbekistan, Hoa Kỳ và Đức.

GIẢI THƯỞNG

2024: Giải thưởng Dự án Nghiên cứu Quốc tế Xuất sắc nhất – Trường Đại học Tổng hợp TU Dortmund.

2008: Giải thưởng Thiết kế Đô thị và Chuyển đổi Không gian Công cộng Xuất sắc nhất – FSB, GIRA, KEUCO

2006: Thành tích Học thuật Xuất sắc trong Lĩnh vực Thiết kế Đô thị – Trường Đại học Tổng hợp TU Dresden.



CONTACT / Liên hệ



TCME ASIA CO. LTD.

Dr. Tobias Kuester-Campioni

A Room B8, 3rd floor, 35 Thai Phien Street, Hai Chau Ward, Da Nang City, Viet Nam

T +84 0 373 932 964

E contact@goasis.earth

W www.goasis.earth

MST 0402324773

